

# 北京大学

## 本科生选课手册

北京大学教务部

2023年6月



# 目 录

北京大学2023-2024学年校历及上课时间 .....	1
教务部办事指南及联系方式 .....	2
2023-2024学年第一学期本科生选课通知 .....	3
本科生网上选课操作流程 .....	11
本科生课程介绍.....	18
一、思想政治课程.....	21
（一）思想政治理论必修课程 .....	21
（二）思政选择性必修课程 .....	23
二、《军事理论》课程 .....	26
三、体育与健康课程 .....	27
四、劳动教育课程 .....	29
五、计算机类公共课程 .....	33
六、大学英语课程 .....	40
七、核心课程.....	43
八、通识教育课程 .....	72



## 第一学期

## 第二学期

### 一、新生报到

本科新生（含港澳台本科新生）：8月19日  
 留学生本科新生：9月3日  
 研究生新生（含港澳台及留学生研究生新生）：  
 9月4日  
 深圳研究生院：8月28日

### 二、新生体检：

本科生新生体检：8月20日至22日  
 研究生新生体检：9月5日至9月10日

### 三、2023级本科生军训和入学教育：8月22日至9月3日

### 四、教职工上班：8月30日

深圳研究生院：8月21日

### 五、新生开学典礼：9月8日

医学部新生开学典礼：9月10日  
 深圳研究生院新生开学典礼：8月31日

### 六、上课

校本部：9月11日  
 医学部：在校本科生：9月4日  
 本科新生、研究生：9月11日  
 深圳研究生院：9月4日

### 七、在校学生注册

校本部：9月11日至15日  
 医学部：本科生：9月4日至8日  
 研究生：9月11日至15日  
 深圳研究生院：9月4日至5日

### 八、中秋节

9月29日，中秋节，放假，全校停课。  
 9月30日，公休，课程照常进行。

### 九、国庆节

10月1日至6日，放假，全校停课。  
 10月7日至8日，公休，课程照常进行。

### 十、校本部秋季运动会：10月14日

### 十一、校学位评定委员会会议：10月27日

### 十二、停课复习考试

校本部、医学部：1月1日至14日  
 深圳研究生院：1月15日至21日

### 十三、校学位评定委员会会议：1月5日

### 十四、学生寒假

校本部、医学部：1月15日至2月18日  
 深圳研究生院：1月22日至2月18日

### 十五、教职工轮休

校本部、医学部：1月15日至2月15日  
 深圳研究生院：1月22日至2月15日

元旦放假安排待国务院办公厅公布 2024 年春节假日安排后另行通知。学校相关专项工作时间由有关部门另行具体通知。

## 北京大学 2023—2024 学年校历

### 第一学期（2023. 9. 11-2024. 1. 14）

周次	日/月	星期						
		一	二	三	四	五	六	日
	八月	14	15	16	17	18	19	20
		21/28	22/29	23/30	24/31	25	26	27
	九月					1	2	3
		4	5	6	7	8	9	10
1		11	12	13	14	15	16	17
2		18/25	19/26	20/27	21/28	22/29	23/30	24
3	十月							1
4		2	3	4	5	6	7	8
5		9	10	11	12	13	14	15
6		16	17	18	19	20	21	22
7		23/30	24/31	25	26	27	28	29
8	十一月			1	2	3	4	5
9		6	7	8	9	10	11	12
10		13	14	15	16	17	18	19
11		20/27	21/28	22/29	23/30	24	25	26
12	十二月					1	2	3
13		4	5	6	7	8	9	10
14		11	12	13	14	15	16	17
15		18	19	20	21	22	23	24
16		25	26	27	28	29	30	31
17	2024年	1	2	3	4	5	6	7
18	一月	8	9	10	11	12	13	14
		15	16	17	18	19	20	21
		22/29	23/30	24/31	25	26	27	28

校本部、医学部上课时间

第一节 8:00-8:50 第二节 9:00-9:50 第三节 10:10-11:00  
 第四节 11:10-12:00 第五节 13:00-13:50 第六节 14:00-14:50  
 第七节 15:10-16:00 第八节 16:10-17:00 第九节 17:10-18:00  
 第十节 18:40-19:30 第十一节 19:40-20:30 第十二节 20:40-21:30

## 北京大学 2023—2024 学年校历

### 第二学期（2024. 2. 19-2024. 7. 7）

周次	日/月	星期						
		一	二	三	四	五	六	日
	二月	5	6	7	8	9	10	11
		12	13	14	15	16	17	18
1		19/26	20/27	21/28	22/29	23	24	25
2	三月					1	2	3
3		4	5	6	7	8	9	10
4		11	12	13	14	15	16	17
5		18	19	20	21	22	23	24
6		25	26	27	28	29	30	31
7	四月	1	2	3	4	5	6	7
8		8	9	10	11	12	13	14
9		15	16	17	18	19	20	21
10		22/29	23/30	24	25	26	27	28
11	五月			1	2	3	4	5
12		6	7	8	9	10	11	12
13		13	14	15	16	17	18	19
14		20	21	22	23	24	25	26
15		27	28	29	30	31		
16	六月						1	2
17		3	4	5	6	7	8	9
18		10	11	12	13	14	15	16
		17	18	19	20	21	22	23
		24	25	26	27	28	29	30
	七月	1	2	3	4	5	6	7
		8	9	10	11	12	13	14
		15	16	17	18	19	20	21

深圳研究生院上课时间

第一节 8:00-8:50 第二节 9:00-9:50 第三节 10:10-11:00  
 第四节 11:10-12:00 第五节 13:30-14:20 第六节 14:30-15:20  
 第七节 15:40-16:30 第八节 16:40-17:30 第九节 18:30-19:20  
 第十节 19:30-20:20 第十一节 20:30-21:20

### 一、上课：2月19日

教职工上班：2月16日

### 二、在校学生注册：

校本部、医学部：2月19日至23日  
 深圳研究生院：2月19日至20日

### 三、校本部运动会：4月19日至21日

医学部运动会：5月18日

### 四、劳动节及校庆

4月29日至30日，放假调休，全校停课。  
 5月1日，劳动节，放假，全校停课。  
 5月2日至3日，放假调休，全校停课。  
 5月4日，校庆相关单位上班，全校停课。  
 5月5日，公休，课程照常进行。

### 五、停课复习考试

校本部：6月10日至23日  
 医学部：6月24日至7月7日  
 深圳研究生院：6月24日至30日

### 六、学生暑假

校本部：6月24日起  
 医学部：7月8日起  
 深圳研究生院：7月1日起

### 七、校学位评定委员会会议：7月1日

### 八、办理离校手续：7月1日至5日

### 九、毕业典礼：7月2日至3日

医学部毕业典礼：6月30日

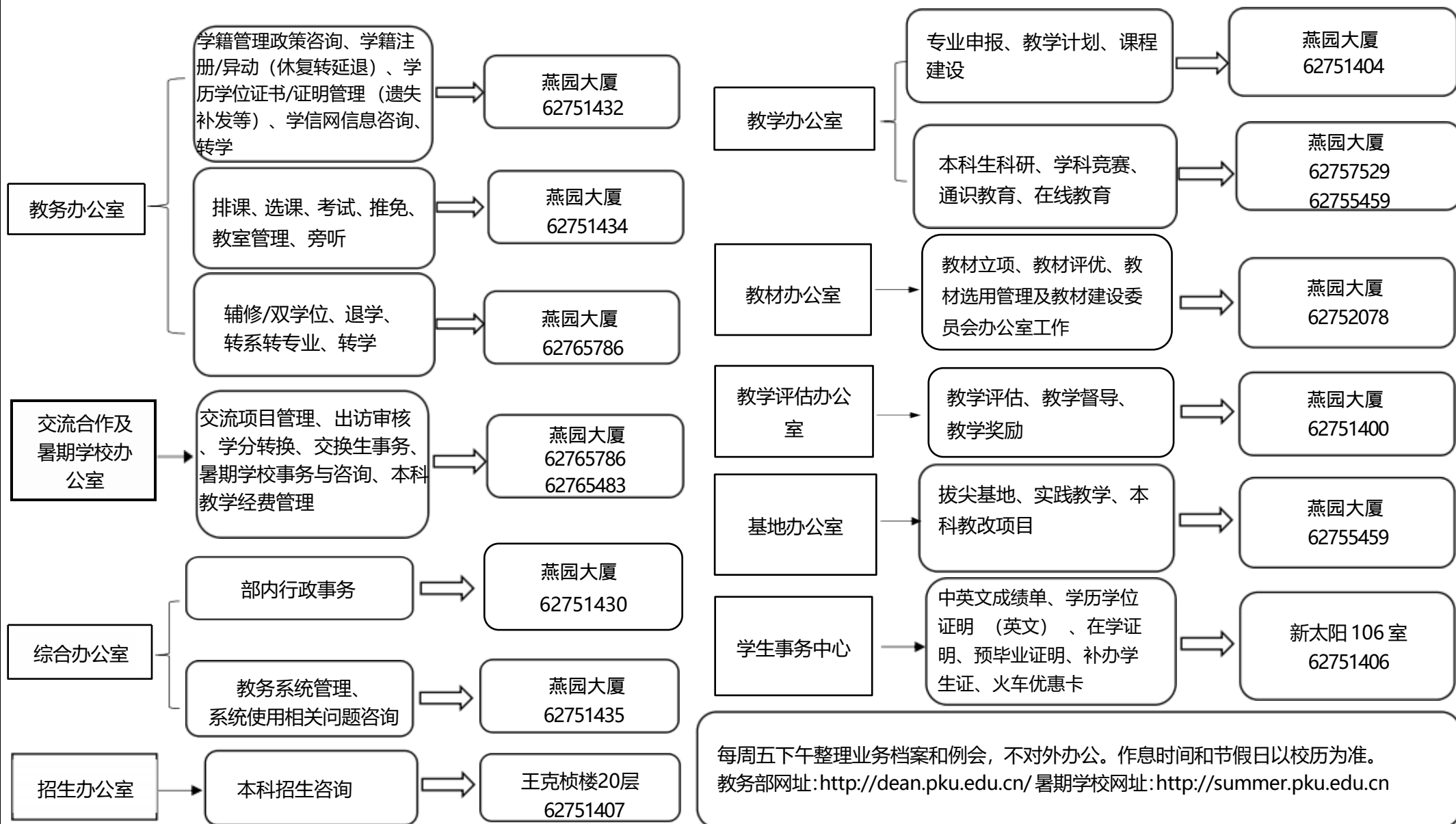
深圳研究生院毕业典礼：6月29日

### 十、校本部暑期学校：7月1日至8月4日

### 十一、教职工轮休：7月8日起

清明节、端午节放假安排待国务院办公厅公布 2024 年春节假日安排后另行通知。学校相关专项工作时间由有关部门另行具体通知。

## 教务部办事指南及联系方式



## 2023-2024 学年第一学期本科生选课通知

依据学校校历的时间安排，现就 2023-2024 学年第一学期本科生选课具体工作通知如下：

1、我校所有本科生课程均实行网上自选，学生须在规定的时间（具体时间见第 16 项）内登录校内门户网站选课系统进行课程的预选、退课、补选等。期末考试后根据学生选课课程数据录入成绩。学生选课确定后，应珍惜有限资源，努力学习。对未办理退课手续却不参加考试的课程，成绩以 0 分记；未选的课程，成绩不予登录。

2、各院系本科必修和限选课程在教学资源许可的前提下向全校所有本科生开放。选课系统开放后学生可查看全校课程的相关信息。跨院系选课的名额将在补退选第三阶段开放，有需求的同学可以在第三阶段系统开放名额后选课。

3、学生选课应依据本专业的教学计划和本院系的教学安排来进行。不依照教学计划的安排选课，可能影响教学计划的完成和毕业。选课前，学生应充分了解课程信息，特别是先修课程的要求。

4、为保证学习质量，学校规定本科生每学期主修专业选课一般不低于 14 学分，不超过 25 学分；选修主修和双学位课程总学分一般不超过 30 学分；同一门课程不可以在主修和辅修/双学位中重复修读。

5、选修“小班课教学”课程的学生，要特别注意必须参加该课程的小班研讨，不要在小班研讨时段选择其他课程，以免时间冲突。课程开设详情请咨询开课院系。

6、**化学类、生物类实验课的选课截止时间为 2023 年 9 月 9 日 10:00，即候补抽签开始时间。**抽签结束后，无法再选化学类、生物类实验课。另外，化学类、生物类实验课中期不允许退课。如果在选此类实验课中遇到问题，请及时联系所在院系教务老师解决。

7、计算概论、数据结构与算法等安排有上机时间的课程，学生选课时要预留上机时段，避免上课或考试时间冲突。

8、选课系统提供主修和双学位两个选课通道。所选主修、双学位的课程均不允许时间冲突。修读辅修专业的学生，请在跨院系选课阶段在主修通道选课。

学生不能申请与自己主修学科相近的专业作为双学位/辅修专业。关于双学

位、辅修专业互斥情况，可参考《北京大学辅修/双学位专业与主修专业相斥一览表》，有问题请咨询相关院系。

缓考课程和重修课程也由学生在网上进行选课。如果选课中遇到问题，请咨询开课院系教务。

9、医学部学生在校本部预科阶段学习期间，与本部学生执行同样的规则（另有特殊规定的除外）。非**预科阶段学生**（包括修读双学位、辅修学生）选课上限为 10 学分。选修校本部课程时要避免上课或考试时间与医学部课程冲突。如执意冲突选课，后果自行承担。

10、关于思政理论课的选课，不同年级的学生按照入学时拿到的选课手册，核对课程号、学分选课，详情参照《本科生课程介绍》（2023 年 6 月修订）“思想政治课程”中“思想政治理论必修课程”。

11、每学期只能选修一门体育课程，请同学们合理规划，避免影响正常毕业。

12、关于劳动教育课程的选课，自 2021 级本科生起，要求在本科阶段劳动教育学时累计不少于 32 学时，详情参照《北京大学本科劳动教育教学实施方案》和选课手册中的《北京大学劳动教育课程目录》。

13、关于通识教育课程的选课，自 2020 级本科生起，适用新版培养方案，通识课程系列划分和修读要求参照《北京大学通识教育课程管理办法》（试行）执行。对于 2019 级及以前的同学，按原教学计划执行。

14、部分院系试行强制先修制度，选课过程中如果未满足强制先修课的要求，则不允许选课。如果同学们有特殊情况要选课，可以在开学第一周，经任课老师同意后，至开课院系教务办公室处理。

15、学生经过一段时间的学习，确实感到不能坚持学习的课程，学校在学期中安排一次退课机会。中期退课后，成绩单上该门课程如实记载为 W（withdrawal，退课），具体操作程序和时间安排以教务部网上通知为准。

#### 16、2023 年秋季学期网上选课具体时间安排表

选课阶段		开始时间	结束时间	备注
预选	预选	7 月 3 日上午 10:00	9 月 8 日上午 10:00	
	预选抽签	9 月 8 日上午 10:00	9 月 8 日下午 13:00	
	公布抽签结果	9 月 8 日下午 13:00		
	候补选课	9 月 8 日下午 15:00	9 月 9 日上午 10:00	



补退选	候补抽签	9月9日上午10:00	9月9日下午13:00	随机抽签
第一阶段	公布候补抽签结果	9月9日下午13:00		
补退选第二阶段		9月10日上午10:00	9月13日中午12:00	先到先得
系统维护		9月13日中午12:00	9月13日晚17:00	各院系教务设置课程对外开放名额，期间学生不能选课
补退选第三阶段		9月13日晚17:00	9月19日上午10:00	跨院系选课名额开放
补选		9月19日上午10:00	9月21日上午10:00	不能退选
选课系统关闭		9月21日上午10:00		
第三周公布最终选课情况，请登陆 <b>校内门户-办事大厅-我的课表</b> 查询。				

17、所有本科生请在学校规定的时间内进行选课，退课、补选及相关课程调整，选课结束后，选课系统封闭，学生将不能再进行网上操作。

选课是本科人才培养中的基础工作，同学们在选课过程中如有遇到问题，欢迎及时与教务或计算中心反馈、沟通，争取更好地解决问题。

北京大学教务部

2023年6月27日

附：《北京大学辅修/双学位专业与主修专业相斥一览表》

北京大学辅修/双学位专业与主修专业相斥一览表

院系名称	本院系内专业是否可以辅修/双学位？	本院系专业与外院系哪些专业为双学位/辅修互斥专业？	本院系哪个交叉专业（或项目）不能修读哪个双学位/辅修专业？
数学科学学院	数学学院内各专业不能互为辅修/双学位。	无	数学学院“数据科学与大数据技术专业”学生不能修读计算机科学与技术专业辅修/双学位。
工学院	工学院除力学系“理论与应用力学”与“工程力学（工程结构分析方向）”两专业不能互为辅修/双学位之外，其他各专业之间可以互为辅修/双学位。 <b>原因：工学院各专业之间差距较大，核心课相似度较低。</b>	无	无
物理学院	物理学院内各专业不能互为辅修/双学位；		无
化学与分子工程学院	化学学院内各专业不能互为辅修/双学位；	化学学院“化学生物学”专业和生命科学学院“生物科学”与“生物技术”、“ <b>生物信息</b> ”专业不能互为辅修/双学位。	无
生命科学学院	生命科学学院内各专业不能互为辅修/双学位；	与化学学院的“化学生物学”、元培的“整合科学”不能互为辅修/双学位。“生态学”与城环学院“环境科学”、“自然地理与资源环境”不能互为辅修/双学位。	生命科学学院“生物信息学”专业的个性化培养方案学生不能修读其它院系开设的辅修专业或双学位。

信息科学技术学院	<p>1、信息科学技术学院电子大类内不同专业（“电子信息科学与技术”、“电子信息工程”、“微电子科学与工程”、“集成电路设计与集成系统”）之间不能互为辅修/双学位，计算机大类内不同专业（“智能科学与技术”、“计算机科学与技术”、“软件工程”、“数据科学与大数据技术”）之间不能互为辅修/双学位。2.“应用物理学”专业学生不能修读“电子信息科学与技术”专业、“微电子科学与工程”专业和“集成电路设计与集成系统”专业辅修/双学位。3.“信息与计算科学”专业学生不能修读“计算机科学与技术”和“智能科学与技术”专业辅修/双学位。</p>	<p>1. 元培学院和数学学院“数据科学与大数据技术”专业学生不能修读“计算机科学与技术”、“智能科学与技术”专业辅修/双学位。2. 元培学院“人工智能专业”不能修读“计算机科学与技术”和“智能科学与技术”专业辅修/双学位。3. 其他院系“大数据”相关专业学生不能修读“计算机科学与技术”、“智能科学与技术”专业辅修/双学位。4. 信息科学技术学院“信息与计算科学”专业学生不能修读数学学院“数学与应用数学”辅修/双学位。5. “应用物理学”专业学生不能修读物理学院辅修/双学位。</p>	<p>信息科学技术学院、元培学院“数据科学与大数据技术”专业不能修读“计算机科学与技术”、“智能科学与技术”专业辅修/双学位。</p>
地球与空间科学学院	<p>地球与空间科学学院内专业地质学、地球化学、行星科学、化学（地球化学）、生物科学（天体生物学方向），物理学（地球物理方向）、物理学（空间科学与技术方向）、地球物理学与空间科学与技术）不能互为辅修/双学位</p>	<p>“物理学（地球物理方向）”、“物理学（空间科学与技术方向）”、“地球物理学”专业和“空间科学与技术”专业与物理学院的“物理学”、“天文学”和“大气科学”专业不能互为辅修/双学位。生物科学（天体生物学方向）专业与生命科学学院各辅修/双学位专业互斥。</p>	<p>无</p>
城市与环境学院	<p>城市与环境学院“生态学”与院内“环境科学”、“自然地理与资源环境”不能互为辅修/双学位；城市与环境学院“自然地理与资源环境”与院内其他四专业不能互为辅修/双学位。<b>城市与环境学院“环境科学”与院内“自然地理与资源环境”不能互为辅修/双学位。城市与环境学院“人文地理与城乡规划”与院内“自然地理与资源环境”、“城乡规划”专业不能互为辅修/双学位。</b></p>	<p>1、城市与环境学院“环境科学”专业与环境科学与工程学院的“环境科学”专业、“环境工程”专业不能互为双学位/辅修。2、城市与环境学院“人文地理与城乡规划”专业与政府管理学院“城市管理”专业不能互为双学位/辅修专业。3、城市与环境学院“生态学”与生科学院各专业不能互为双学位/辅修专业。</p>	<p>无</p>

环境科学与工程学院	环境科学与工程学院内各专业不能互为辅修/双学位；	环境科学与工程学院“环境科学专业”、“环境工程专业”和城市与环境学院“环境科学专业”不能互为辅修/双学位。 <b>环境科学与工程学院“化学（环境化学方向）专业”与化学学院“化学专业”不能互为辅修/双学位。环境科学与工程学院“环境科学（大数据方向）”与信息科学技术学院的“计算机科学与技术专业”、“智能科学与技术专业”不能互为辅修/双学位。</b>	无
心理与认识科学学院	心理与认识科学学院内各专业（心理学、应用心理学）不能互为辅修/双学位	无	无
新闻与传播学院	暂无辅修/双学位	无	无
中国语言文学系	中国语言文学系内各专业（汉语言文学、汉语言、古典文献学、应用语言学）不能互为辅修/双学位	无	无
历史学系	历史学系内各专业（历史学、世界史、外国语言与外国历史）不能互为辅修/双学位；	历史学系各专业与其他院系的“外国语言与外国历史”专业、考古文博学院各专业，不能互为辅修/双学位。	非历史学系进入“古典语文学”项目的同学，不能申请历史学系的辅修/双学位。
	考古文博学院内各专业（考古学、文物与博物馆学、文物保护技术、考古学（文物建筑）、外外（考古学方向）不能互为辅修/双学位；	考古文博学院“考古学”专业、“文物与博物馆学”专业，与历史学系“历史学”专业不能互为辅修/双学位。	“外国语言与外国历史(考古学方向)”与“外国语言与外国历史（世界史方向）”、历史系“世界史”专业不能互为辅修/双学位；与外国语学院所有语钟专业不能互为辅修/双学位。
哲学系	哲学系内各专业（哲学、哲学（科遛方向）、宗教学）不能互为辅修/双学位；	无	古典语文学项目、思想与社会项目、科史哲项目不能修读任何专业的辅修/双学位。
国际关系学院	国际关系学院内各专业不能互为辅修/双学位；	国际关系学院各专业与政府管理学院各辅修/双学位专业互斥。	无

经济学院)	经济学院内所有专业不能互为辅修	经济学院所有专业与国家发展研究院和光华管理学院的各辅修/双学位专业互斥。	无
光华管理学院	光华管理学院内各专业不能互为辅修/双学位；	光华管理学院各专业与经济学院和国家发展研究院的各辅修/双学位专业互斥。	无
法学院	无	无	无
信息管理系	信息管理系内各专业不能互为辅修/双学位	无	无
社会学系	社会学系内各专业不能互为辅修/双学位。	无	进入“思想与社会”项目同学，不能修读任何专业的辅修/双学位。
政府管理学院	政府管理学院内各专业不能互为辅修。	政府管理学院各专业与国际关系学院各辅修/双学位专业互斥。	无
外国语学院	外国语学院除“外国语言与外国历史”专业外，各语种专业均可辅修。因不同语种间专业跨度大。	外国语学院“外国语言与外国历史”专业与历史系“历史学”专业，考古文博学院“考古学”、“文物与博物馆学”、“文物保护技术”、“考古学（文物建筑）”专业为辅修/双学位互斥专业	外国语学院“外国语言与外国历史”专业不能修读同方向语言辅修专业。如：“外国语言与外国历史（日语方向）”不能修读日语辅修专业。
国家发展研究院	无	国家发展研究院“经济学”专业与经济学院、光华管理学院的各辅修/双学位专业互斥。	
艺术学院	艺术学院内各专业（含方向）不能互为辅修/双学位	无	无
马克思主义学院	无	无	无

元培学院	元培学院内专业（“政治学、经济学与哲学”、“数据科学与大数据技术”、“古生物学”、“外国语言与外国历史”、“整合科学”）不能互为辅修/双学位。	<p>1、“政治学、经济学与哲学”专业与以下各专业互斥：与“哲学”专业辅修/双学位互斥；与经济学院各辅修/双学位专业、国发院“经济学”专业辅修/双学位及光华管理学院“工商管理（创新创业管理方向）”专业辅修/双学位互斥；与政府管理学院各专业辅修/双学位互斥；2、“数据科学与大数据技术”专业与信息科学技术学院的“计算机科学与技术”专业辅修/双学位和数学学院“数学与应用数学”专业辅修/双学位互斥；3、“古生物学”专业和地空学院“地质学”专业辅修/双学位互斥；4、“外国语言与外国历史”专业与外国语学院相关语种专业的辅修及历史学系各专业辅修/双学位互斥；5、“整合科学”专业与数学学院、物理学院、化学学院、生科学院各专业辅修/双学位互斥；6、人工智能专业与信息科学技术学院、数学学院辅修/双学位互斥。</p>	
------	---	--	--

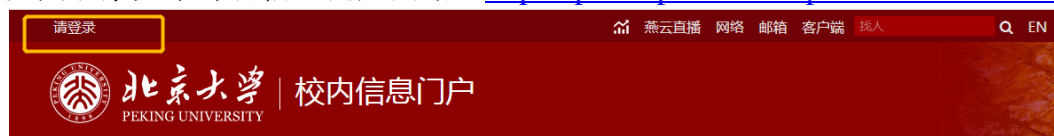
# 本科生网上选课操作流程

(仅供参考, 请以实际选课系统为准)

(选课过程中如有问题请联系电话: 62751435)

## 一、本科生选课系统登陆:

登陆北京大学综合信息门户网站: <https://portal.pku.edu.cn/portal2017/#/index>



学校公告 > 干部任免公告 >  
用户名为学号。口令: 同校园卡查询口令。新生的初始口令为 8 位生日, 如: 出生日期为 1997 年 1 月 1 日, 则口令为 19970101。如果口令不对, 本人可以携带有效证件, 到校园卡中心或者计算中心三层值班室重置口令。

首次登陆后, 请及时更改初始口令, 以提高个人账户的安全性。

## 二、登陆成功后, 在信息服务的功能搜索框中, 搜索“选课”。



## 三、选课阶段

选课过程大致可分为以下三个阶段: 具体阶段所对应的时间请见每学期的选课通知。

选课阶段		备注
1、预选	维护选课计划及预选	选上的课并非最终结果, 还需要抽签
	预选抽签	第一轮抽签, 根据优先级计算公式抽签, 详细见

		“抽签”
	公布抽签结果	
2、补退选	第一阶段候补选课	
	候补抽签	第二轮抽签，采用随机抽签的方式
	公布抽签结果	
	第二阶段	先到先得选课，与以往相同的选课模式
	系统维护	各院系教务设置课程对外开放名额，期间学生不能选课
	第三阶段（跨院系选课）	跨院系选课名额开放
3、补选		只能补选，不能退选
选课系统关闭，教务员手工选课。		

#### 四、选课的重要操作流程

##### 1. 维护个人选课计划



点击选课网站右上角“选课计划”，可进入选课计划维护页面。内容大致如图所示：

网上选课 >> 维护选课计划：【外国语学院 何桂蕊，08-09学年第1学期选课计划】

**提示** 添加其它课程 预选

▶ 选课计划列表 课程加入选课计划后并不表示已经选择该课程，需要进行后续的预选或者补选操作；培养方案课程不可删除，其他未选择的课程可以删除

课程号	课程名称	课程班号	课程级别	课程类别	开课年级	学分	周学时	总学时	上课时间	选课标志	删除
03832150	英语史	1	本校本科课程	任选	06	2.0	2.0	2.0	1-17周 每周周四7-8节 二教308	未定	培养方案课程
04130440	瑜伽	1	本校本科课程	全校必修		1.0	2.0	2.0	1-17周 每周周一5-6节(备注：二体)	未定	
03830100	普通语言学	1	本校本科课程	专业必修	06	2.0	2.0	2.0	1-17周 每周周五3-4节 二教420	未定	培养方案课程
03833290	美国研究入门	1	本校本科课程	任选	06	2.0	2.0	2.0	1-17周 每周周一3-4节 三教408		培养方案课程
03830091	英国文学史(一)	1	本校本科课程	专业必修	06	2.0	2.0	2.0	1-17周 每周周四3-4节 三教106	未定	培养方案课程
03631611	公共法语(上)	1	本校本科课程	任选	06	3.0	4.0	4.0	1-17周 每周周三9-10节 二教317 1-17周 每周周四9-10节 二教317	未定	培养方案课程
03833300	英语文学文体学	1	本校本科课程	任选	06	2.0	2.0	2.0	1-17周 每周周二7-8节 理教118	未定	培养方案课程
03834370	文学、自然与地方	1	本校本科课程	任选	06	2.0	2.0	2.0	1-17周 每周周三7-8节 三教304	未定	培养方案课程
03834190	文学导读与批评实践	1	本校本科课程	任选	08	2.0	2.0	2.0	1-17周 每周周五1-2节 二教210	未定	
02131050	基督教文明史	1	本校本科课程	通选课	06	2.0	2.0	2.0	1-16周 每周周三11-12节 理教109(备注：本系选修)	未定	
04630350	中国宗教史	1	本校本科课程	通选课		3.0	2.0	2.0	1-15周 每周周二5-6节 文史104(备注：北大-耶鲁项目)	未定	
03833130	英国小说选读	1	本校本科课程	任选	06	2.0	2.0	2.0	1-17周 每周周二11-12节 二教408(备注：Donald Stone)	未定	培养方案课程

第 1 页，共 1 页 首页 / 上一页 下一页 / 末页

其中标为“培养方案课程”的是院系教务预先添加的专业推荐课程（注：选



课开始时由计算中心技术人员统一导入每个学生选课账户，由于选课开始后培养方案和学生专业都可能变化，因此部分新生和转系转专业学生可能需要自行在下面的操作中添加个人“培养方案”课程)。个人可根据自己选课计划，点击“添加其它课程”添加想选的课程。如下：



例如：如果想选“乒乓球”课，可在课程分类中选择“体育课”，然后在课程名中输入“乒乓球”，点击“查询”按钮，即可出来可以选修的乒乓球课列表，可根据自己的时间安排，选择适合自己时间安排的课程添加到个人选课计划。

### 注意：

A) 选课计划列表包括两部分内容：1、院系推荐课程；2、学生自己添加的课程。

B) 院系推荐课程不可删除，其他课程可以通过点击“删除”从选课计划中取消。

C) 要添加其它课程可在页面中点击“添加其他课程”进入课程查询页面，查询并添加课程。

D) 课程加入选课计划后并不表示已经选择该课程，需要进行后续的预选或者补选操作。

E) 点击左边流程图中相应步骤或右上角菜单进入具体操作

## 2. 预选



点击选课网站右上角“预选”，可进入选课计划维护页面。内容大致如图所示：

示：

**提示** 添加课程到“可选列表”中 删除“可选列表”中课程

▶ **可选列表** 只有点击“预选”后加入“已选列表”的课程才为预选期间选择的课程

课程名	课程类别	学分	周学时	教师	职称	班号	开课单位	年级	上课时间教室	限数/已选	意愿值	预选
美国研究入门	任选	2.0	2.0	齐小新	副教授	1	外语学院	06	1-17周 每周周一3-4节 三教408	40 / 13	推荐	预选
乒乓球	全校必修	1.0	2.0	刘伟	副教授	1	体教		1-17周 每周周三1-2节 (备注：一体)	30 / 8	0	预选
英语文学文体学	任选	2.0	2.0	申丹	教授	1	外语学院	06	1-17周 每周周二7-8节 理教118	35 / 40	推荐	预选
英语史	任选	2.0	2.0	王继辉	副教授	1	外语学院	06	1-17周 每周周四7-8节 二教308	50 / 43	推荐	预选
普通语言学	专业必修	2.0	2.0	何卫	副教授	1	外语学院	06	1-17周 每周周五3-4节 二教420	60 / 47	推荐	预选

第 1 页, 共 1 页 首页 / 上一页 下一页 / 末页 跳转到: 1

▶ **已选列表** “已选列表”中列出的是预选期间选择的课程，是否选上待抽签之后才能确定

课程名	课程类别	学分	周学时	教师	职称	班号	开课单位	年级	上课时间教室	限数/已选	意愿值	取消
基督教文明史	通选课	2.0	2.0	彭小瑜	教授	1	历史系	06	1-16周 每周周三11-12节 理教109(备注：本系选修)	150 / 31	19	修改 取消
公共法语(上)	任选	3.0	4.0	罗滢	讲师	1	外语学院	06	1-17周 每周周三9-10节 二教317 1-17周 每周周四9-10节 二教317	60 / 35	推荐	取消
英国文学史(一)	专业必修	2.0	2.0	丁宏为	教授	1	外语学院	06	1-17周 每周周四3-4节 三教106	60 / 47	推荐	取消
英国小说选读	任选	2.0	2.0	外教		1	外语学院	06	1-17周 每周周二11-12节 二教408(备注：Donald Stone)	50 / 51	推荐	取消
文学导读与批评实践	任选	2.0	2.0	周小仪	教授	1	外语学院	08	1-17周 每周周五1-2节 二教210	40 / 6	30	修改 取消
文学、自然与地方	任选	2.0	2.0	苏薇星	讲师	1	外语学院	06	1-17周 每周周三7-8节 三教304	40 / 56	推荐	取消
瑜伽	全校必修	1.0	2.0	元昕		1	体教		1-17周 每周周一5-6节 (备注：二体)	28 / 35	30	修改 取消
中国宗教史	通选课	3.0	2.0	耶鲁教师	教授	1	元培学院		1-15周 每周周二5-6节 文史104 (备注：北大-耶鲁项目)	0 / 27	20	修改 取消

预选页面中，上半部是可选课程列表（即选课计划），下半部是已选课程列表。点击上半部某门课程后的“预选”，该课程即进入已选列表，这时候就表示已经选了这门课。若想退选，点击已选列表中某门课程后的“取消”即可。

由于预选课程需要抽签，除专业推荐课之外的课程需要提供意愿值（在填写意愿值的方框中填写之后点击“修改”）。所有课程意愿值相加不能超过 99。意愿值越高，在课程抽签阶段被抽中的可能性越大。

### 注意：

A) 在教务部规定的网上预选时间内可以进行网上预选。

B) 可选列表中列出的是您选课计划中本学期的可选课程，要加入其它课程可在页面中点击“更改选课计划”进入维护选课计划页面，添加特定课程后再进行选课。

C) 在可选列表中点击“预选”，可以选择指定课程，操作成功后，课程会出现在已选列表中。

D) 已选列表中列出的是您预选期间已经选择的课程，是否选上待抽签之后才能确定。

E) 在已选列表中点击“取消”，可以取消选择指定课程，取消成功后，课程会出现在可选列表中。

### 3. 抽签

预选抽签所依据的标准包括教师是否接受选课、同学选课意愿、课程类别、年级等。具体内容以及所占比重如下：

教师是否接受选课体现教师学生选择和课程组织意愿，权重最大。教师可根据自己对课程的要求，同时参考选课日与同学们的沟通印象来选择愿意接受的学生和拒绝的学生，并通过选课系统将该项指标输入。

同学选课意愿体现本人选择某门课程的热切或重要程度，同学在选择一门课程时可以指定该课程的个人意愿点，但全部预选课程的个人意愿点数之和不能超过 99。

课程类别指该课程对选课同学来说是必修还是选修，本指标由系统根据教学计划判断同时辅以教务人员指定。

年级参数主要为避免毕业班完不成必修学分设置，一般只考虑毕业班学生，并且只在特定课程中使用。

根据四项指标计算优先级的公式为： $A=T*M*P+N$

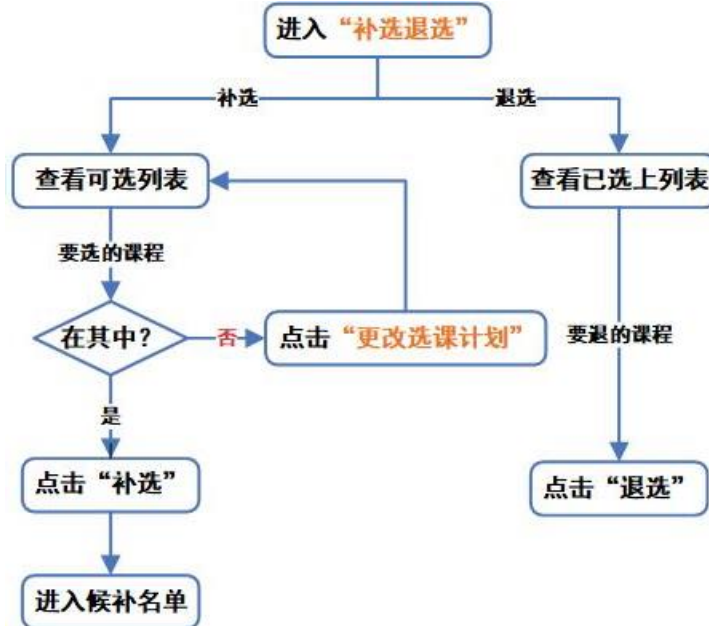
其中 A 为最后得出的优先级；T 为教师是否接受或拒绝，接受为 100，拒绝为 0，不表态为 1；M 为课程类别，专业课为 100，非专业课为 1；P 为个人意愿点 0 至 99 由同学自主确定；N 为年级，毕业班为 0.5，其余为 0。

这样的计算方法保证了教师、学生和教学计划三方面同时发挥相应的作用。

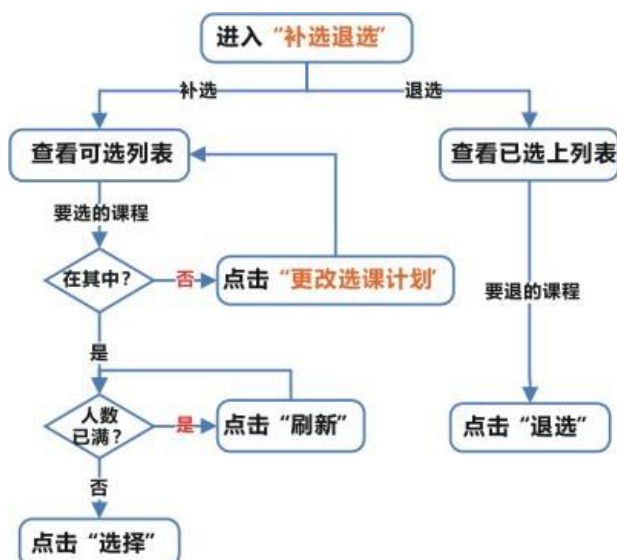
#### 4. 补退选-候补选课与抽签

在候补选课（Waiting List）+随机抽签阶段，同学们可以根据自己的选课意愿选择，在时间不冲突及选课学分数允许的范围内，进入课程的候补队列，站队的时间先后不影响站队位置。

候补选课时间结束后，系统会进行第二轮抽签，采用随机抽签的方式。



#### 5. 补退选-先到先得选课



点击选课网站右上角“补退选”，可进入选课计划维护页面。内容大致与预选阶段相同，只是少了填意愿值的选项。可参照预选阶段说明。

**注意：**

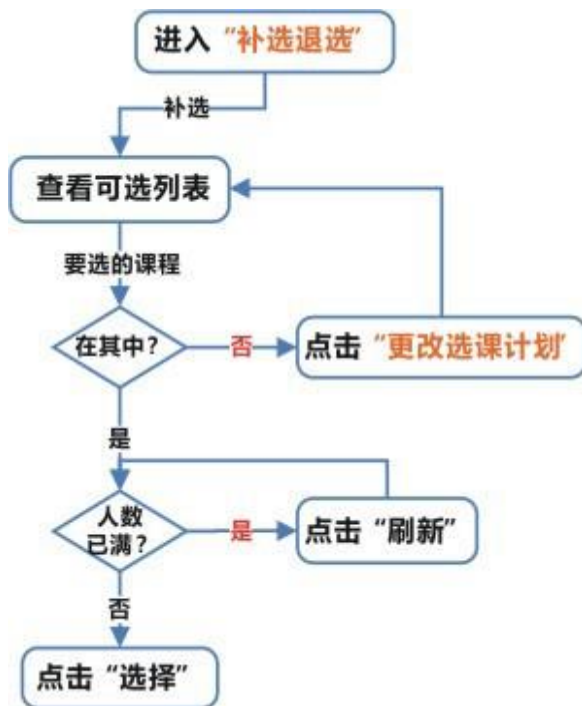
A) 在学校规定的补退选时间内可以进行网上补选和退选。

B) 可选列表中列出的是您选课计划中本学期的可选课程，要加入其它课程可在页面中点击“更改选课计划”进入维护选课计划”页面，添加特定课程后再进行选课。

C) 在可选列表中点击“补选”，可以补选指定课程，操作成功后，课程会出现在已选上列表中。

D) 已选上列表中列出的是您本学期已经选上的课程，不需要再抽签。

E) 在已选上列表中点击“退选”，可以退选指定课程。退选成功之后，课程会出现在可选列表中。



点击选课网站右上角“补退选”，可进入选课计划维护页面。内容大致与预选阶段相同，只是少了填意愿值的选项。可参照预选阶段说明。

**注意：**

A) 在教务部规定的补选时间内可以进行网上补选。

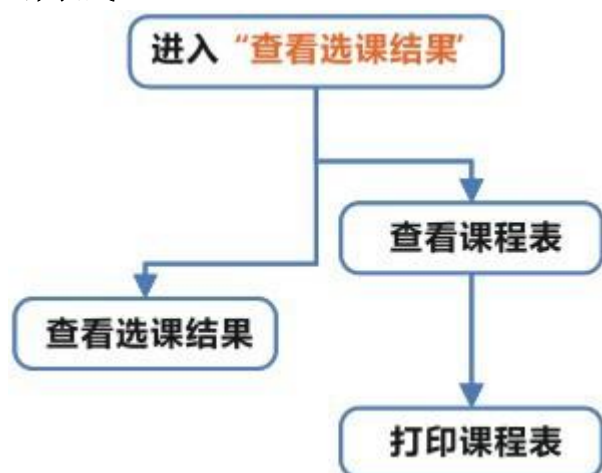
B) 本阶段制只可补选，不可退选。

C) 可选列表中列出的是您选课计划中本学期的可选课程，要加入其它课程可在页面中点击“更改选课计划”进入维护选课计划”页面，添加特定课程后再进行选课。

D) 在可选列表中点击“补选”，可以补选指定课程，操作成功后，课程会出现在已选上列表中。

E) 已选上列表中列出的是您本学期已经选上的课程，不需要再抽签。

6. 查看选课结果，选课系统提供两种结果查看方式，一种是列表式，一种是每周课表式。



选课期间请注意及时查看选课结果。如果有退选的课程，务必在“补退选”阶段退课，在“补选”阶段只能选课，不能退课。

学生网上选课 >> 查看选课结果: 【外国语学院 000000】

课程名	课程类别	学分	周学时	教师	班号	开课单位	教室信息	选课结果	IP地址	操作时间
基督教文明史	通选课	2.0	2.0	彭小瑜	1	历史系	1~16周 每周周三11~12节 理教109(备注:本系选修)	待定	137.189.204.101	2008-06-22 12:04:16
公共法语(上)	任选	3.0	4.0	罗 浩	1	外语学院	1~17周 每周周三9~10节 二教317 1~17周 每周周四9~10节 二教317	待定	137.189.204.2	2008-06-21 09:51:27
英国文学史(一)	专业必修	2.0	2.0	丁宏为	1	外语学院	1~17周 每周周四3~4节 三教106	待定	137.189.204.2	2008-06-21 09:33:37
英国小说选读	任选	2.0	2.0	外教	1	外语学院	1~17周 每周周二11~12节 二教408(备注:Donald Stone)	待定	137.189.204.2	2008-06-21 09:33:00
文学导读与批评实践	任选	2.0	2.0	周小仪	1	外语学院	1~17周 每周周五1~2节 二教210	待定	137.189.204.2	2008-06-21 10:06:17
文学、自然与地方	任选	2.0	2.0	苏薇星	1	外语学院	1~17周 每周周三7~8节 三教304	待定	137.189.204.2	2008-06-21 09:52:54
瑜伽	全校必修	1.0	2.0	元 昕	1	体教	1~17周 每周周一5~6节 (备注:二体)	待定	137.189.204.101	2008-06-22 12:18:18
中国宗教史	通选课	3.0	2.0	耶鲁教师	1	元培学院	1~15周 每周周二5~6节 文史104(备注:北大-耶鲁项目)	待定	137.189.204.2	2008-06-21 09:51:13

第 1 页, 共 1 页 首页 / 上一页 下一页 / 末页

注: 上表中上课时间为红色的表明与其他课程上课时间有冲突。

注意:

- 除抽签阶段外，都可以查看网上选课结果。
- 预选结果由抽签产生。如未选上，您可以在补退选阶段开始后尝试补选该课或其它课程。
- 选课结果页面包含已选课程课程表，可供查看或打印。
- 选课条目较多时，结果页面有分页，请学生注意查看，以免遗漏所选课程。
- 部分课程没有上课时间，无法在每周课表中显示出来，请勿遗漏。
- 因教务员手工选课之后，选课结果可能会有变化，最终选课结果以校内门户->我的课表中的结果为准。



# 北京大学

## 本科生课程介绍

北京大学教务部

2023年6月





# 北京大学本科生课程介绍

## 说 明

自 2016 级学生开始，新版教学计划包括公共与基础课程、核心课程、限选课程、通识与自主选修课程四个系列。其中，公共与基础课程包括政治、军事理论、体育、计算机、大学英语等公共必修课程和学科基础（或先修）课程；核心课程是各专业最重要的专业必修课程，是最能反映该专业水平的课程；限选课程包括限制性选修的专业课、学部内课程和跨学部课程等；通识与自主选修课程包括通选课、专业选修课、非本院系的必修或限选课程、公选课等。

2020 年，学校对我校本科专业教学计划进行了新一轮修订。2020 版教学计划包括公共基础课程、专业必修课程、选修课程三部分。其中，公共与基础课程包括政治、军事理论、体育、计算机、大学英语、通识教育课程等公共必修课程；专业必修课程包括专业基础课、专业核心课、毕业论文（设计）、其他非课程必修要求；选修课程包括专业选修课、自主选修课。

本手册主要包括北京大学本科生公共必修课、核心课程、通识教育课程目录及说明，以便为学生在北大的选课和学习提供指导。手册内容仅供参考，手册电子版可查看网址“信息下载”部分：

<http://www.dean.pku.edu.cn/web/download.php>

本科生课程介绍请登录“北京大学综合信息门户”在“公共查询——教学信息——课程介绍”中查看；也可在选课时登陆选课网站查看。

联系方式：（8610）62751404

北京大学教务部

2020 年 6 月

# 目 录

一、 思想政治课程.....	21
（一） 思想政治理论必修课程.....	21
（二） 思政选择性必修课程.....	23
二、 《军事理论》课程.....	26
三、 体育与健康课程.....	27
四、 劳动教育课程.....	29
五、 计算机类公共课程.....	33
六、 大学英语课程.....	40
七、 核心课程.....	43
八、 通识教育课程.....	72

# 一、思想政治课程

## (一) 思想政治理论必修课程

**【说明】**如对思政课有疑问，请致电马克思主义学院教务办公室，电话：62751940。

### 一、培养目标

思想政治理论课是立德成人的关键课程，旨在帮助大学生掌握观察时代、引领时代的理论武器，提升法律素养和道德修养，汲取历史智慧，领悟思想魅力，养成理论思考习惯，不断增强分析问题、解决问题的能力，做到理论与实践、知和行相统一，成长为德智体美劳全面发展的社会主义建设者和接班人。

### 二、修读要求

思想政治理论课为全校公共必修课程，共 19 学分，包括习近平新时代中国特色社会主义思想概论、思想道德与法治、中国近现代史纲要、马克思主义基本原理、毛泽东思想和中国特色社会主义理论体系概论、形势与政策 6 门理论课程和思想政治实践 1 门实践课程。

### 三、课程安排与选课建议

建议学生准确核对课程编号，在规定时间内按如下方案选修课程。

思想政治必修课（2022 级）					
课程名称 课程编号	教学方式 开课学期	考核方式	建议选课 时间	学分 学时	组织 单位
习近平新时代中国特色社会主义思想概论 (04031762)	一学期课堂理论教学、上下学期滚动开课	考勤+期中论文+期末考试	一年级 任一学期	3 学分 3 学时	马院
思想道德与法治 (04031651)	一学期课堂理论教学 上下学期滚动开课	考勤+期中论文+期末考试	一年级 任一学期	3 学分 2 学时课堂教学+1 学时 阅读实践	马院
中国近现代史纲要 (04031661)	一学期课堂理论教学 上下学期滚动开课	考勤+期中论文+期末考试	一年级 任一学期	3 学分 2 学时课堂教学+1 学时 阅读实践	马院
马克思主义基本原理 (04031741)	一学期课堂理论教学、上下学期滚动开课	考勤+期中作业+期末考试	二年级 任一学期	3 学分 2 学时课堂教学+1 学时 阅读实践	马院
毛泽东思想和中国特色社会主义理论体系概论 (04031731)	一学期课堂理论教学、上下学期滚动开课	考勤+期中作业+期末考试	二年级 任一学期	3 学分 2 学时课堂教学+1 学时 阅读实践	马院
形势与政策 (04031751)	一学期（一年级上学期）课堂理论教学、 4 个学期讲座	考勤+观后感	一年级上 学期选 课，一至	2 学分 2 学时	马院

			三年级 选修4次 讲座		
思想政治实践 (上) 两个模块任选其一 (61130030)	“爱乐传习”模块 秋季学期开课	合唱排练+ 集体展示+ 期末论文	一至三年 级的任一 秋季学期	1 学分	团委 院系
	“志愿服务”模块 春秋学期滚动开课	理论课程+ 志愿服务+ 期末展示			
思想政治实践 (下) (61130040)	“社会实践”模块 春季学期开课	课堂学习+ 思政实践+ 团队报告	一至三年 级的任一 春季学期 选课,至 暑期结束	1 学分	团委 马院 院系

#### 四、考核与成绩评定

1. 思想政治理论必修课的考试考核与成绩评定按照《北京大学本科生学籍管理办法》和《北京大学本科考试工作与学习纪律管理规定》的有关规定执行。

2. 思想政治理论必修课成绩根据平时作业、测验、出勤、讨论、期中考试及期末考试等成绩综合评定。

3. 因病假、事假、外出实习等原因不能参加期末考试, 必须按照《北京大学本科生学籍管理办法》第十二条规定的程序办理请假缓考手续。被批准缓考的学生应当重新选课并参加相应课程的期末考试。

#### 五、附则

1. 本方案自 2023 级本科生开始实行。2022 年(含)之前入学的学生沿用旧的教学管理办法, 详见后面补充说明。

2. 本方案经学校教务部批准, 由马克思主义学院、校团委及校学工部负责解释上述相关事宜。

## (二) 思政选择性必修课程

**【说明】**如对思想政治选择性必修课程有疑问，请致电教务部教学办，电话：**62757529**。

### 一、课程设置

学校成立“思政选择性必修课程建设专家组”，遴选、认定以及新建一批符合要求的“四史”类课程，形成“本科思政选择性必修课”课程包，课程包可动态调整，纳入课程包的课程不改变原有课程属性。

### 二、修读要求

自 2021 级本科生开始，学生毕业前须在“本科思政选择性必修课”课程包中选修其中的一门课。如果学生的专业必修课中已包含有该课程包中的任意一门课程，则不需要额外选修。如果学生的专业必修课中未包含该课程包中的任意一门课程，则需要学生根据学分情况，从课程包中至少选择一门进行学习，依旧计入原有课程体系学分。举例：（1）学生若选修了课程包中的通识课，则该课程学分计入通识教育课学分体系中。（2）学生若选修了其他院系开设的专业课，可根据所在院系的培养方案判断该课程学分是否可计入 3-2 自主选修课学分体系中。

### 三、课程列表（2023 年 6 月更新，49 门）

	课号	课程名	学分	课程体系	开课院系	本学期开课
1	01339320	中国历史地理	2	通识课（通识核心课）	城市与环境学院	
2	02035770	北京大学与中国共产党的创建	1	全校公选课	中国语言文学系	是
3	02035350	认识中国的方法	2	专业任选	中国语言文学系	是
4	02139001	北大校史与北大学脉	2	全校公选课	历史学系	是
5	02131160	二十世纪中外关系史	2	通识课（通选课）	历史学系	
6	02133010	改革开放史专题	2	通识课（通选课）	历史学系	
7	02132650	苏联史专题	2	专业任选	历史学系	
8	02132770	新中国发展史专题讲座	2	全校公选课	历史学系	
9	02132990	中共党史专题	2	通识课（通选课）	历史学系	是
10	02138840	中国近代思想史	2	通识课（通选课）	历史学系	

11	02132250	中国近代政治与外交	2	通识课（通选课）	历史学系	
12	02130890	中国现代社会经济史	2	专业限选	历史学系	
13	02138850	中国现代社会史	2	通识课（通选课）	历史学系	
14	02132030	中国现代史	4	专业必修	历史学系	
15	02130290	中华人民共和国史专题	2	通识课（通选课）	历史学系	
16	02330101	马克思主义哲学史	2	专业限选	哲学系	
17	02333331	现代中国的建立：制度、思潮与人物	2	通识课（通识核心课）	哲学系	
18	04331921	艺术经典里的百年中国	2	全校公选课	艺术学院	是
19	02432250	“一带一路”沿线政治经济与国际关系概况	2	全校公选课	国际关系学院	
20	02432310	国际组织与全球治理前沿名家讲座	3	专业必修	国际关系学院	是
21	02432400	国家安全学导论	3	专业必修	国际关系学院	是
22	02430032	世界社会主义概论	3	专业必修	国际关系学院	是
23	02430150	中国政治概论	3	专业必修	国际关系学院	是
24	02430140	中华人民共和国对外关系	3	专业必修	国际关系学院	
25	02431930	中苏关系及其对中国社会发展的影响	2	通识课（通选课）	国际关系学院	是
26	02930216	习近平法治思想概论	2	专业必修	法学院	是
27	02930209	一国两制与基本法	3	通识课（通选课）	法学院	是
28	03232690	中国近代政治思想史	3	专业限选	政府管理学院	
29	03232960	中国政府与政治	3	专业必修	政府管理学院	
30	04031602	改革开放史	2	专业限选	马克思主义学院	
31	04030003	科学社会主义	2	专业必修	马克思主义学院	
32	04031890	李大钊思想研究	2	通识课（通选课）	马克思主义学院	
33	04032001	马克思恩格斯经典著作导读	2	专业必修	马克思主义学院	是

34	04031100	马克思主义党的学说和党建	2	专业限选	马克思主义学院	
35	04031000	社会发展理论	2	专业必修	马克思主义学院	是
36	04030029	社会主义发展史	2	专业必修	马克思主义学院	
37	04030701	中共党史	2	专业必修	马克思主义学院	是
38	04030043	中国共产党建设的理论与实践	2	专业必修	马克思主义学院	
39	04030005	中国化马克思主义经典著作导读	2	专业必修	马克思主义学院	
40	04030042	中苏关系史	2	专业任选	马克思主义学院	是
41	待定	现代中国教育传统及其变迁	2	通识课(通识核心课)	教育学院	
42	01834336	光影中的百年中国	2	全校公选课	新闻与传播学院	是
43	01833920	马克思主义新闻观	2	专业必修	新闻与传播学院	是
44	01834290	中国新闻史	2	专业必修	新闻与传播学院	是
45	02535380	中国对外经济	2	专业必修	经济学院	是
46	02533190	政治经济学(下)	3	专业必修	经济学院	
47	02839000	中国经济改革与发展	2	专业任选	光华管理学院	
48	06234900	中国经济专题	2	专业必修	国家发展研究院	是
49	30340094	中国改革与世界经济	3	全校公选课	教务部	

备注：表格最后一列“本学期开课”情况仅供参考，最终以选课系统为准。

## 二、《军事理论》课程

**【说明】**如对军事理论课程及军训有疑问，请致电学校武装部，电话：**62751335**。

《军事理论》课程是高校学生军事训练的理论课程部分，为全校学生必修课。

**课程编号：**60730020

**课程名称：**军事理论

**开课单位：**学生工作部人民武装部

**授课团队：**主要为国防大学选派

为落实立德树人根本任务，进一步提高学校本科教育教学水平，根据教育部、中央军委国防动员部 2019 年 1 月联合制订的《普通高等学校军事课教学大纲》和学校教务部的要求，对我校本科生军事理论课培养方案进行修订。

### 一、培养目标

军事理论课是普通高等学校学生的必修课程。军事理论课要以习近平强军思想和习近平总书记关于教育的重要论述为遵循，全面贯彻党的教育方针、新时代军事战略方针和总体国家安全观，围绕立德树人根本任务和强军目标根本要求，着眼培育和践行社会主义核心价值观，以提升学生国防意识和军事素养为重点，为实施军民融合发展战略和建设国防后备力量服务。

普通高等学校通过军事理论课教学，让学生了解掌握军事基础知识和基本军事技能，增强国防观念、国家安全意识和忧患危机意识，弘扬爱国主义精神、传承红色基因、提高学生综合国防素质。

### 二、修读要求

#### （1）学分及选课安排

军事理论课纳入北京大学人才培养体系，列入学校人才培养方案和教学计划，实行学分制管理，课程考核成绩记入学籍档案。

《军事理论》教学时数原则上为 36 学时，可根据学校每学期教学时间安排适当调整，记 2 学分；原则上，军事理论课的修读时间为大一上或下学期，采取按院系分配教学班选课，个别选课有冲突的学生，在其他教学班人数可以容纳的情况下，可以申请选其他教学班的课或者大二年级申请选课。

#### （2）内容提要及相应学时分配

第一章 中国国防（6 学时）

第二章 国际战略环境与国家安全（10 学时）

第三章 军事思想（6 学时）

第四章 现代战争（4 学时）

第五章 信息时代武器装备及基本战术运用（10 学时）

#### （3）教学方式

主要聘请中国人民解放军国防大学教师进行课堂讲授。

#### （4）学生成绩评定办法

平常考勤及课堂表现占总成绩 20%；期末采取闭卷，考试占总成绩的 80%。

平常考勤采取抽查方式。抽查到 3 次旷课的取消考试资格。

期末闭卷考试内容以老师课堂讲授内容为主，采取填空、判断、简答、论述等题型。重点考查学生听课情况及对所授课题内容掌握、理解和认识。

北京大学人民武装部

2020 年 4 月 14 日



## 三、体育与健康课程

**【说明】**如对体育类课程有疑问，请致电体育教研部教务办公室，电话：62759095。

### 一、培养目标

1. 使同学能够根据自身体质健康状况编制可行的个人锻炼计划，养成积极参加体育活动的兴趣和习惯，养成较高的体育文化欣赏能力。
2. 使同学根据自身能力树立体育学习目标，掌握 2—4 项健身运动的基本方法和基本技能，能够科学地开展体育锻炼，养成健康的行为习惯。
3. 使同学通过体育活动，养成积极乐观的生活态度和良好的体育道德与合作精神，增强心理调适能力和对社会生活的适应能力。

### 二、修读要求

1. 体育必修课为全校公共必修课程，须修满 4 学分，含必选项目 1 学分和兴趣选修项目 3 学分。
2. 每学期只能选 1 门体育必修课；每门课程 1 学分，每周 2 学时。

### 三、考核与成绩评定

#### 1. 体育必修课程成绩结构

体育必修课成绩构成为：

100 分=技术 50 分+体质测试 20 分+专项理论 10 分+学习态度 20 分。

100 分=技术 40 分+体质测试 20 分+专项理论 10 分+学习态度 20 分+12 分钟跑 10 分（健美操、太极拳项目）。

#### 2. 体质健康测试

凡选上体育必修课的学生，应按要求参加体质健康测试。

从 2022 级开始，学生无论是否选修体育必修课，每学年必须至少参加一次体质健康测试。

体质健康测试不及格的同学，建议选修体能提升课程。

（注：从 2022 级开始，学生毕业时的体质健康测试成绩，按毕业当年学年总分的 50%与其他学年总分平均得分的 50%之和进行评定。学生毕业时，体质健康测试成绩达不到 50 分者按结业或肄业处理。）

#### 3. 课外体育锻炼

课外锻炼是体育必修课程的一部分，学生选上体育必修课的学期，必须参加 85 公里课外体育锻炼并达到相应要求。未达要求者，体育课成绩记 0 分。

### 四、课程介绍（51 个项目）

#### 1. 本科生体育必修课程（44 个项目）

(1) 必选项目：24 式简化太极拳（男生）；健美操（女生）。

(2) 兴趣选修项目：共 39 项，每学期开设项目略有调整。

包括：足球、中华毽、羽毛球、羽毛球提高班、瑜伽、游泳、游泳提高班、形体（女生）、无极球、网球、体育舞蹈、体美、体适能、体能提升：运动与膳食、太极拳（女）、跆拳道、拓展训练、射箭、少林棍术、散打、柔道、拳击、骑行教育、乒乓球、乒乓球提高班、攀岩、排球、篮球、篮球提高班、健身健美、击剑、汉字太极与养生、高尔夫、定向与徒步运动、地板球、导引与养生、壁球、棒垒球、安全教育与自卫防身。

(3) 体育保健

体育保健课是专为身体异常、特型和病（心脏病、高血压、癫痫、哮喘等不宜从事较为剧烈体育活动的疾病）、残、弱及特殊群体的学生开设的以指导康复、保健为主的体育课程，属于体育必修课程，学生选修此课需提交校医院保健科的诊断证明，经任课教师同意后方可上课。

(4) 航空体育

航空体育是空飞班学生必修课，须修满 6 学分。

(5) 高级体育训练课

高级体育训练课是体育特长生必修课，须修满 9 学分。

## 2. 其他体育课程（不占体育必修课学分）（7 个项目）

(1) 通选课：奥林匹克文化课（2 学分），户外探索（2 学分）。

(2) 公共选修课：运动营养与减肥（1 学分）、国际象棋（1 学分）、围棋（1 学分）、运动健身方法与实践（1 学分）、非遗太极拳（1 学分）等。

## 四、劳动教育课程

2020年3月20日，中共中央、国务院出台《关于全面加强新时代大中小学劳动教育的意见》，明确指出劳动教育是中国特色社会主义教育制度的重要内容，要求以习近平新时代中国特色社会主义思想为指导，把劳动教育纳入人才培养全过程。2020年7月和2021年2月，教育部和北京市分别出台《大中小学劳动教育指导纲要（试行）》和《北京市关于全面加强新时代大中小学劳动教育的实施意见》，明确了开展劳动教育的具体工作要求。

为加强劳动教育，北京大学根据相关文件精神，结合学校教育教学实际，于2021年7月公布《北京大学关于全面加强新时代劳动教育的实施方案（试行）》，要求加强马克思主义劳动观教育，注重围绕创新创业，结合学科专业开展生产劳动和服务性劳动，积累职业经验，培育创造性劳动能力和诚实守信的合法劳动意识，着力构建北大特色的德智体美劳全面培养的教育体系。其中，学校要开设劳动教育专题课程，自2021级本科生起，劳动教育纳入各专业培养方案必修要求，且在本科阶段劳动教育学时累计不少于32学时。2021年秋季学期，《北京大学本科劳动教育教学实施方案》出台。

现公布校本部劳动教育课程目录。从2022年春季学期开始，学生选修的课程如采用劳动教育授课计划，成绩合格的即可取得相应劳动教育学时。

【说明】如对劳动教育类课程有疑问，请致电教务部基地办公室，电话：62755459。

### 劳动教育课程目录（校本部）（2023.6 更新）

序号	课号	开课院系	课程名称	课程体系	劳动教育学时	本学期开课
1	04031861	马克思主义学院	新时代劳动理论 (在线课程)	全校公选课	16	是(在线学习)
2	00137976	数学科学学院	数学应用与实践	专业任选	16	是
3	00437700	物理学院	物理应用与实践	专业任选	16	是
4	01035430	化学与分子工程学院	化学应用与实践	实习实践	32	
5	01132679	生命科学学院	产业实习实践	专业限选	72	
6	01132675	生命科学学院	创意性实践	专业任选	16	是
7	01139772	生命科学学院	创意性实践 II	专业任选	16	
8	01139771	生命科学学院	大学生种植实践	全校公选课	136	
9	01139773	生命科学学院	工程技术基础与实践	专业限选	32	是
10	01139993	生命科学学院	生态学与演化生物学科 研实践	专业限选	16	
11	01139373	生命科学学院	生物信息科研实习	实习实践	16	
12	01134140	生命科学学院	生物学综合野外实习	专业限选	16	
13	01132674	生命科学学院	现代动物标本制作	全校公选课	32	
14	01139998	生命科学学院	植物学科研实践	专业限选	16	
15	01539340	城市与环境学院	地貌实习	专业必修	20	
16	01536840	城市与环境学院	环境科学野外综合实习	实习实践	20	
17	01537530	城市与环境学院	普通地质实习	专业任选	16	
18	12634080	城市与环境学院	人文地理专业综合实习	专业必修	16	
19	01535130	城市与环境学院	野外生态学	专业必修	16	
20	12633070	城市与环境学院	自然地理综合实习	实习实践	16	
21	12639010	城市与环境学院	综合社会实践实习	专业必修	16	
22	01235260	地球与空间科学学院	3S 野外综合实习	专业必修	32	
23	E1233650	地球与空间科学学院	磁层物理学	专业必修	9	是
24	01233660	地球与空间科学学院	地球物理野外实习	专业必修	18	
25	01230410	地球与空间科学学院	地球与人类文明	通选课	16	
26	01233620	地球与空间科学学院	电离层物理学与电波传播	专业任选	12	是
27	01233550	地球与空间科学学院	计算空间物理学基础	专业必修	8	
28	01430870	地球与空间科学学院	普通地质实习	专业必修	8	
29	01231800	地球与空间科学学院	区域地质实习	专业必修	10	
30	01231911	地球与空间科学学院	三峡地区综合地质实习	专业限选	18	
31	01231912	地球与空间科学学院	五台山地区综合地质实习	专业限选	8	

32	01233140	地球与空间科学学院	行星科学概论	专业限选	8	
33	01630220	心理与认知科学学院	生理心理实验	专业必修	16	是
34	01603333	心理与认知科学学院	实验心理学实验	专业必修	16	是
35	04835410	信息科学技术学院	信息科学技术劳动实践	专业任选	32	是
36	00334030	工学院	工学创新实践	专业任选	28	是
37	00332950	工学院	航空航天工业实习	专业必修	28	
38	00333050	工学院	金工实习	专业必修	28	
39	00333390	工学院	生物医学工程实习	专业必修	28	
40	新开课	工学院	先进制造与机器人实习			
41	12733180	环境科学与工程学院	大气气溶胶测量技术与实验	专业任选	8	
42	12733240	环境科学与工程学院	环境实验室安全	专业必修	8	是
43	12739060	环境科学与工程学院	环境综合实习二	专业必修	32	
44	12739040	环境科学与工程学院	环境综合实习一	专业必修	16	
45	12730120	环境科学与工程学院	可持续校园实践	全校公选课	32	
46	23200017	材料科学与工程学院	工程实训	专业必修	48	
47	23200018	材料科学与工程学院	工程实训 B	全校公选	32	
48	02030253	中国语言文学系	古典文献实习	实习实践	28	
49	02031601	中国语言文学系	方言调查	实习实践	16	
50	02030101	中国语言文学系	实习	实习实践	28	
51	02132291	历史学系	社会历史调查	实习实践	32	是
52	02330514	哲学系	耕读实践	专业必修	16	是
53	02240290	考古文博学院	田野考古实习	专业必修	900	是
54	02233040	考古文博学院	文化遗产踏查与测绘实习	专业必修	720	
55	02231190	考古文博学院	文物保护专业实习	专业必修	300	是
56	03930080	外国语学院	外语应用与实践	专业必修	16	是
57	04331305	艺术学院	艺术与劳动实践	专业任选	16	
58	02432452	国际关系学院	社会调查与劳动研究实践课	实习实践	16	
59	02930219	法学院	法律实训	专业必修	16	
60	新开课	信息管理系	信息管理劳动实践		32	
61	03132550	社会学系	社会调查实践	专业必修	32	是
62	03233020	政府管理学院	城市历史与文化	专业必修	9	
63	03232930	政府管理学院	社会调研与实践	实习实践	32	
64	04030063	马克思主义学院	新时代劳动实践	专业必修	16	是
65	新开课	新闻与传播学院	非虚构写作			
66	01834331	新闻与传播学院	影视前期实践	专业任选	32	是
67	02535630	经济学院	经济学综合实践	专业任选	16	是
68	02839530	光华管理学院	经济与管理社会实践	专业任选	16	
69	06239083	国家发展研究院	经济学社会实践	专业必修	32	

70	04631817	元培学院	元培综合实践	专业限选	16	是
----	----------	------	--------	------	----	---

备注：表格最后一列“本学期开课”情况仅供参考，最终以选课系统为准

## 五、计算机类公共课程

【说明】如对计算机类公共课程有疑问，请致电信息科学技术学院教务办公室，电话：62755414。

### 《计算概论（B）》课程简介

课程编号：04831410

开课学期：秋季学期

课程名称：计算概论（B）

学 分 3

总 学 时：48 学时理论课（每周 3 学时）+32 学时上机实习课（每周 2 学时）

本课程总括了计算机学科的知识体系，是计算机学科的入门基础。通过本课程的学习，不但可以使学生掌握计算机的基本工作原理以及程序设计的基本原理和方法，为后续课程的学习创造条件；而且可以让学生真正理解计算的本质，提高学生的抽象思维和严格的逻辑推理能力，为将来参与创新性的研究和开发工作打下坚实的基础。

#### 一. 基本目的

1. 在理论方面
  - 1.1 初步掌握 计算思维
  - 1.2 了解 个人计算机的基本组成及各部件的功能
  - 1.3 了解 操作系统及其主要功能
  - 1.4 了解 信息的表示、处理、存储的基本原理
  - 1.5 了解 互联网的基本功能和原理
  - 1.6 了解 计算机程序的工作原理以及设计方法和过程
2. 在实践方面
  - 2.1 熟练使用 Windows/Mac 操作系统
  - 2.2 熟练使用 一些常用软件
    - 电子邮件、搜索引擎、办公软件、…
  - 2.3 熟练使用 CodeBlock 或其他编程环境 进行 C/C++/Python 语言编程

#### 二. 内容提要

1. 课程介绍
2. 计算机及其应用，包括网络基本原理
3. 计算机系统，包括计算机系统的软硬件组成
4. 二进制与信息编码、信息的存储
5. CPU/内存基本结构及工作原理，包括图灵机模型与程序的顺序执行
6. HTML（可选）
7. 问题求解与算法  
（以下以 C 语言为例）
8. 程序设计语言介绍，程序类型、程序框架和基本语法（标识符、基本数据类型、输入输出、程序控制、库函数、基本程序）
9. 一维数组及其应用（排序与查找）
10. 指针与动态数组
11. 二维数组及应用（图像处理等）
12. 字符数组，字符串及其应用
13. 数据结构初步：结构，链表等及其应用

14. 函数的概念，分治与复用
15. 算法初步：递归、动态规划等
16. 文件操作及应用
17. 其他：综合应用
18. 总结、复习

### 三. 推荐教材或参考书/参考资料

以课程讲义为主，其他参考教材由各位任课老师指定。

### 四. 学生成绩评定方法

平时成绩 30%，期中上机考试 30%，期末笔试 40%。

## 《计算概论（B）》提高班 课程简介

课程编号：04831410

开课学期：秋季学期

课程名称：计算概论（B）

学 分 3

总 学 时：48 学时理论课（每周 3 学时）+ 32 学时上机实习课（每周 2 学时）

面向有电脑基础或者对计算机技术感兴趣的同学，零基础同学可以选课。

### 一. 课程目标

本课程旨在培养计算思维，包括数学思维和计算机思维。这种思维的培养需要结合实践过程中的思考和感悟。同学们将通过类似于阅读说明书的方法快速掌握编程语法，然后在应用算法解决实际问题的过程中深入体验计算思维的魅力。为此，我们将练习 100 道习题，并提供简洁的解题思路供参考和比较。

我们希望，经过本课程的学习，每位同学都能够理解和运用计算思维（主要指计算机思维和数学思维），并深刻体会“天空中并没有留下鸟的痕迹，但我已飞过”的含义。这是将回溯算法应用在解题中，对计算机思维的感悟，飞鸟无痕，是类比深度优先搜索（DFS）的回溯。就是说在需要的时候更改数值，然后在不需要的时候恢复数值。

课程知识点涵盖三部分。首先是培养学生对计算机的兴趣和学习具有重要意义的三个计算机原理。其次，重点是打牢编程基础，掌握各种算法的应用实践。如果课时允许，第三部分涵盖进阶实践的应用项目。具体来说：

第一部分，从计算机文化历史开始，讲到三个主要的计算机原理：图灵机、进程的虚拟地址空间和 ASCII 表。旨在激发同学的学习兴趣，对计算机建立感性和理性认识。

第二部分包括基本语法学习和编程练习。首先，学习 Python 和 C++ 语法，掌握与计算机进行交流的语言，侧重于讲授 Python 实现的代码，在两个编程平台上（codeforces.com, cs101.openjudge.cn）运用多种常见算法解决问题。一旦掌握了语法，会进一步练习更多的编程题目，并提供所有作业题目的逐行讲解视频。

第三部分需要考虑课程推进和学生的掌握程度，如果课时充足，我们会提供拓展内容 and 应用项目，由浅入深涉及自然语言处理（NLP）、机器学习（Machine Learning）和人工智能（AI）等技术。例如，我们将以 Codeforces 网站所有题目的网页数据为对象，对网页进行抓取、提取和汇总；我们也将关注金融数据，提供针对它的投资组合优化、聚类分析和可视化等相关项目。



## 二. 课程安排

其中, 1-6 周为理论和编程语法掌握部分, 7-12 周学习和掌握各种常见算法, 进行计算思维算法实践, 13-16 周是课程总结和拓展项目。下表是 16 周的课程内容安排:

1. 课程概述	2. 计算机文化
3. 开发环境和程序设计语言	4. 计算机原理
5. 编程语法 (1/2): 变量、操作符	6. 编程语法 (2/2): 控制结构
7. 算法 (1/4): 贪心和动态规划	8. 算法分析
9. 信息传递和二维数组	10. 算法 (2/4): 递归和动态规划
11. 算法 (3/4): 遍历 (1/2)	12. 算法 (4/4): 遍历 (2/2)
13. 课外拓展项目 (课时允许情况下)	14. 课程总结 (1/2)
15. 课程总结 (2/2)	16. 课外拓展项目 (课时允许情况下)

## 三. 推荐教材或参考书/参考资料

为了更好地满足本课程的教学需要, 我们教师根据自身的专业背景和教学实践经验, 自主编写了主要教材《计算思维算法实践》约 500 页和两份习题集。该教材和习题集是本课程的核心材料, 在课程开始时以电子版的形式发给学生。除此之外, 学生也可以根据自己的学习水平和兴趣偏好, 参考其他相关书籍和资料进一步丰富自己的学术知识和技能。

2022 年 11 月发布的 ChatGPT 也可以作为我们学习计算概论的 AI 对话系统, 它能够帮助学生解答关于计算机文化、计算机原理以及编程实践等方面的问题, 从而加深学生对这些知识点的理解。除了 AI 系统, 我们还提供线上和线下答疑服务, 确保学生能够得到更加全面和准确的帮助和支持, 从而在学习过程中取得更好的效果。无论是在课堂上还是在课后, 学生都可以通过这些服务获得必要的辅导和指导, 从而更好地完成学习任务, 提高自己的学习成果。

其他相关书籍, 针对零基础的编程学习者, 我们建议:

- 1) 《2013-book-Data Structures And Algorithms In Python》第一章, 或者《Python 编程: 从入门到实践》中涉及数据类型和控制结构的部分。这些书籍将帮助学习者掌握基本的语法结构和概念, 为后续编程学习打下基础。
- 2) 在掌握基本语法之后, 学习者可以继续阅读《深入理解计算机系统》的第一章, 以深入了解计算机的基本概念和原理。初看起来不容易理解, 学期进行中, 可以反复阅读几遍。

掌握了编程的基本语法后, 开始深入学习算法和数据结构, 我们推荐:

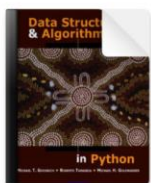
- 3) 《算法基础与在线实践》、《算法图解》和《Python 数据结构与算法分析》三本书籍来加深对算法和数据结构的理解。
- 4) 其中, 《算法基础与在线实践》包含约 80 个 [cs101.openjude.cn](http://cs101.openjude.cn) 上的算法题, 初看起来感觉难, 可以跳着看各种算法, 习题从简单的开始, 我们也会提供 Python 语言编写的答案集。《算法图解》结合图示对理解动态规划很有帮助, 这本书看起来相对简单。

最后, 是进阶书籍:

- 5) 如《挑战编程 程序设计竞赛训练手册》和《挑战程序设计竞赛(第 2 版)》, 来提高自己的编程技能和算法水平。通过阅读这些书籍, 学习者将掌握更高级的编程技巧, 为未来的编程实践做好准备。

参考书目列表:

- 1) 刘家琰, 郭炜, 李文新. 算法基础与在线实践 [M]. 北京: 高等教育出版社, 2017.3.
- 2) 秋叶拓哉, 岩田阳一, 北川宜稔. 挑战程序设计竞赛 (第 2 版) [M]. 巫泽俊, 庄俊元, 李津羽, 译. 北京: 人民邮电出版社, 2013.7.
- 3) Aditya Bhargava. 算法图解 [M]. 袁国忠, 译. 北京: 人民邮电出版社, 2017.3.  
(Grokking Algorithms by Aditya Bhargava, published by Manning Publications. Copyright © 2016 by Manning Publications. Simplified Chinese-language edition copyright © 2017 by Posts & Telecom Press.)
- 4) Randal Bryant, David O'Hallaron. 深入理解计算机系统 (第 3 版) (Computer Systems A Programmer's Perspective) [M]. Pearson; 3rd edition (March 2, 2015).
- 5) Michael T. Goodrich, Roberto Tamassia, Michael Goldwasser. Data Structures and Algorithms in Python [M]. John Wiley & Sons, Inc., Mar 18, 2013.
- 6) Eric Matthes. Python 编程: 从入门到实践 (第 2 版) (Python Crash Course, 2nd Edition: A Hands-On, Project-Based Introduction to Programming) [M]. 袁国忠, 译. 北京: 人民邮电出版社, 2019.



2013-book-DataStructu...nPython.pdf



CSAP\_cn.pdf



算法基础与在线实践.pdf



挑战编程 程序设计竞赛训练手册.pdf



挑战程序设计竞赛(第2版).pdf



算法图解



Python编程: 从入门到实践 (第2版)



Python数据结构与算法分析 (第2版)

#### 四. 学生成绩评定方法

我们采用综合评定方法对学生成绩进行评定。学生成绩分为两部分, 其中 50% 的成绩来自每周 1 次的作业(其中有 3 次作业对应 3 次月考)成绩, 另外 50% 的成绩来自期末上机考试。我们注重学期中的学习过程评定, 因此成绩评定不仅考虑学生的考试成绩, 还综合考虑学生的平时表现和参与度。

## 《计算概论 (C)》课程简介

课程编号: 04834470

开课学期: 秋季学期

课程名称: 计算概论 (C)

学 分 3

总 学 时: 48 学时理论课 (每周 3 学时) +32 学时上机实习课 (每周 2 学时)

### 一. 基本目的

1. 通过学习计算机相关的基本概念, 计算机中的信息表示, 计算机组成与工作原理、互联网常用技术等基本知识, 使学生具有强烈的信息意识。
2. 通过学习 Python 程序中的数据类型、语句、函数、类等, 使学生掌握计算机程序设计的基本方法, 培养学生的计算思维能力。
3. 通过学习 Python 在数据采集、处理、分析方法, 使学生具有解决本专业问题的能力。

### 二. 内容提要

1. 计算机原理概述
2. 程序设计与 Python 导引
3. 基本数据类型与运算
4. 基本程序结构
5. 组合数据类型
6. 函数
7. 常用算法
8. 文件与异常
9. 文本处理和数值计算
10. 模块与库
11. 电子表格数据处理
12. 数据分析与绘图
13. 互联网技术

### 三. 推荐教材或参考书/参考资料

《计算机应用基础教程》, 刘志敏主编, 清华大学出版社, 2015 年 10 月

《Python 程序设计》唐大仕, 电子工业出版社, 2020 年 12 月

《Python 程序设计基础及实践 (慕课版)》, 郭炜 编著, 人民邮电出版社, 2021 年 9 月

《Python 程序设计基础》, 李东方主编, 电子工业出版社, 2017 年 1 月

### 四. 学生成绩评定方法

平时成绩 (30%), 机试 (30%), 期末 (40%)。

## 《数据结构与算法 (B)》课程简介

课程编号: 04831420

开课学期: 春季学期

课程名称: 数据结构与算法 (B)

学 分 3

总 学 时: 48 (每周 3 学时理论课) + 32 学时上机实习课 (每周 2 学时)

“数据结构与算法”是理工科学生重要的计算机基础课程。本课程系统地讲解数据结构和算法的基本原理、各种经典的数据结构和算法以及基本的算法时间和空间性能分析方法。课程注重理论和实践相结合,从问题求解的角度指导学生学习运用数据结构与算法知识来解决应用问题,编写有效的程序,为将来利用从事计算机应用开发打下扎实的基础。课程内容包括:基本数据结构的组织和实现,如列表、二叉树、树和森林、图;高效的排序和搜索算法;基本的算法复杂性分析与权衡;数据抽象和问题求解。

### 一. 基本目的

1. 介绍基本数据结构和基本算法分析技术。这一部分将介绍常用基本数据结构的 ADT 及其应用,包括线性结构(线性表、串、栈和队列)、二叉树、树、图等;同时基于各种数据结构所实施的运算讨论算法分析的基本技术,掌握时间和空间权衡的原则。
2. 介绍排序、检索和索引技术。这一部分将主要讨论插入排序、Shell 排序、堆排序、快速排序、基数排序等常用的各种排序算法及其时间和空间开销,并介绍组织线性表、散列表、倒排文件等常见的检索和索引技术及其各自相应的时间和空间开销。
3. 通过本课程的学习,学生将基本掌握数据结构和算法的设计分析技术,提高程序设计的质量;根据所求解问题的性质选择合理的数据结构。

### 二. 内容提要

1. 数据结构和算法简介
2. 线性表
3. 栈和队列
4. 字符串
5. 二叉树
6. 树与森林
7. 图
8. 内排序
9. 检索
10. 数据结构应用专题

### 三. 推荐教材或参考书/参考资料

《数据结构与算法》,作者:张铭,王腾蛟,赵海燕。高等教育出版社,2008年6月。

### 四. 学生成绩评定方法

平时 30%, POJ 在线编程测试 20%, 期中 20%, 期末 30%。

## 《问题求解与程序设计》课程简介

课程编号：04834471

开课学期：春季学期

课程名称：问题求解与程序设计

学 分 3

总 学 时：48（每周3学时理论课）+32学时上机实验课（每周2学时）

先修课程：计算概论（C）

学生选《问题求解与程序设计》的同时要选相应老师班的04831435《计算机实习》。

### 一. 基本目的

- 1.通过对数据结构与算法等计算机软件基础知识的介绍，结合一般及通用问题的求解与分析，使学生掌握高阶的程序设计方法；
- 2.结合数据处理、文本分析、社会网络等人文、社科领域中较为普遍性的问题，提升解决与学科相关的现实应用能力。

### 二. 内容提要

1. 问题求解与程序设计导论
2. 程序设计基础：递归
3. 程序设计基础：查找与排序
4. 数据结构类型：字典与集合
5. 数据结构类型：线性表、栈与队列
6. 数据结构类型：二叉树与树
7. 数据结构类型：图
8. 典型应用：数据处理
9. 典型应用：文本分析
10. 典型应用：社会网络

### 三. 推荐教材或参考书/参考资料

《数据结构与算法：Python 语言描述》，裘宗燕，机械工业出版社，2016.7

## 六、大学英语课程

【说明】如对大学英语相关课程有疑问，请致电大学英语教研室，电话：62751585。

### 2023-2024 学年第一学期大学英语

#### Y 级可选课程

课 号	课 程 名 称
03835401	基础英语阅读（一）

#### A 级可选课程

课 号	课 程 名 称
03835543	英语阅读
03835552	英语听说
03835800	实用基础英语写作

#### B 级可选课程

课 号	课 程 名 称
03835551	高级英语听说
03835760	高级英语阅读
03835900	高级英语写作
03835950	高级英语口语
03835998	博雅英语阅读
03835270	英语词汇与英美文化
03835260	英语名著与电影
03835460	英美戏剧和电影
03835400	美国短篇小说与电影
03835890	汉英翻译：理论与实践
03835660	影视中的英美文化

03835680	当代英美纪录片中的中国文化和社
03835984	英语创意表述-TED 演讲视听
03835880	英美报刊选读
03835730	美国文化概览
03835978	美国英语语音与听说词汇
03835850	希腊罗马神话赏析

### C 级可选课程

课 号	课 程 名 称
03835530	美国重要历史文献选读
03835976	西方古典文化：影视与文本
03835987	英美短篇小说文本分析与鉴赏
03835974	英国现代诗歌
03835710	语言、文化与交际
03835930	英语语境中的中国历史与文化
03835670	英语非虚构作品中的近当代中国社会与文化
03835989	跨学科阅读
03835995	学术英语阅读
03835994	经典英美诗歌翻译与鉴赏
03835100	西方人文英语
03835130	学术英语听说
03835110	科技前沿英语
03835972	实用英语：从听说到演讲
03835770	商务沟通与表达
03835610	法律英语
03835740	分析性英语写作
03835997	语言、技术与社会
03835544	学术英语写作
03835860	英语公众演讲

03835830	西方文化选读
----------	--------

### C+级可选课程

课 号	课 程 名 称
03835780	批判性思维与学术写作



## 七、核心课程

核心课程属于本科教学计划的第二部分,这部分课程是各院系各专业根据人才培养要求,凝练出的最重要的专业必修课程,是最能反映该专业水平的课程。本科核心课程如下:

核心课程总目录			
序号	课名	课类	学院
1	抽象代数	专业必修	数学科学学院
2	几何学	专业必修	数学科学学院
3	概率论	专业必修	数学科学学院
4	复变函数	专业必修	数学科学学院
5	常微分方程	专业必修	数学科学学院
6	数学模型	专业必修	数学科学学院
7	应用数学导论	专业必修	数学科学学院
8	机器学习基础	专业必修	数学科学学院
9	数学分析 III	专业必修	数学科学学院
10	并行与分布式计算基础	专业必修	数学科学学院
11	统计思维	专业必修	数学科学学院
12	数学物理方法 (上)	专业必修	物理学院
13	数学物理方法 (下)	专业必修	物理学院
14	数学物理方法	专业必修	物理学院
15	理论力学(A)	专业必修	物理学院
16	理论力学(B)	专业必修	物理学院
17	热力学与统计物理 (A)	专业必修	物理学院
18	热力学与统计物理 (B)	专业必修	物理学院
19	平衡态统计物理	专业必修	物理学院
20	平衡态统计物理讨论班	专业必修	物理学院
21	电动力学 (A)	专业必修	物理学院
22	电动力学(B)	专业必修	物理学院
23	量子力学 (A)	专业必修	物理学院
24	量子力学 (B)	专业必修	物理学院
25	量子力学讨论班	专业必修	物理学院
26	固体物理学	专业必修	物理学院
27	固体物理讨论班	专业必修	物理学院

28	近代物理实验 (I)	专业必修	物理学院
29	近代物理实验 (II)	专业必修	物理学院
30	前沿物理实验	专业必修	物理学院
31	计算物理学 (A)	专业必修	物理学院
32	计算物理学 (B)	专业必修	物理学院
33	基础天文	专业必修	物理学院
34	天体物理导论	专业必修	物理学院
35	天体物理讨论班	专业必修	物理学院
36	实测天体物理 I (光学与红外)	专业必修	物理学院
37	实测天体物理 II (高能与射电)	专业必修	物理学院
38	理论天体物理	专业必修	物理学院
39	大气科学导论	专业必修	物理学院
40	大气探测原理	专业必修	物理学院
41	大气物理学基础	专业必修	物理学院
42	天气学	专业必修	物理学院
43	大气动力学基础	专业必修	物理学院
44	大气物理与探测讨论班	专业必修	物理学院
45	光学讨论班	专业必修	物理学院
46	现代电子电路基础及实验 (一)	专业必修	物理学院
47	现代电子电路基础及实验 (二)	专业必修	物理学院
48	天体物理探测实验	专业必修	物理学院
49	天文无线电技术基础	专业必修	物理学院
50	今日化学 (新生讨论班)	专业必修	化学与分子工程学院
51	化学实验室安全技术	专业必修	化学与分子工程学院
52	普通化学	专业必修	化学与分子工程学院
53	普通化学实验	专业必修	化学与分子工程学院
54	有机化学 (一)	专业必修	化学与分子工程学院
55	有机化学 (二)	专业必修	化学与分子工程学院
56	有机化学实验	专业必修	化学与分子工程学院
57	结构化学 (含讨论班)	专业必修	化学与分子工程学院
58	物理化学 (一)	专业必修	化学与分子工程学院
59	物理化学 (二)	专业必修	化学与分子工程学院
60	物理化学实验	专业必修	化学与分子工程学院
61	固体物理学	专业必修	化学与分子工程学院

62	定量分析化学	专业必修	化学与分子工程学院
63	定量分析化学实验	专业必修	化学与分子工程学院
64	普通生物学	专业必修	生命科学学院
65	普通生物学实验	专业必修	生命科学学院
66	生理学（3 学分）	专业必修	生命科学学院
67	生理学（2 学分）	专业必修	生命科学学院
68	生理学实验（1.5 学分）	专业必修	生命科学学院
69	生理学实验（1 学分）	专业必修	生命科学学院
70	生物化学	专业必修	生命科学学院
71	生物化学实验	专业必修	生命科学学院
72	遗传学	专业必修	生命科学学院
73	遗传学实验	专业必修	生命科学学院
74	遗传学讨论	专业必修	生命科学学院
75	分子生物学	专业必修	生命科学学院
76	分子生物学实验	专业必修	生命科学学院
77	细胞生物学（3 学分）	专业必修	生命科学学院
78	细胞生物学（2 学分）	专业必修	生命科学学院
79	细胞生物学实验	专业必修	生命科学学院
80	信号与系统	专业必修	生命科学学院
81	生物数学建模	专业必修	生命科学学院
82	生物信息学	专业必修	生命科学学院
83	生物信息学实验	专业必修	生命科学学院
84	生物学概念与途径	专业必修	生命科学学院
85	生物信息学方法	专业必修	生命科学学院
86	现代生物技术导论	专业必修	生命科学学院
87	生物技术制药基础	专业必修	生命科学学院
88	生物信息科研规范与毕业论文	专业必修	生命科学学院
89	生态学科研规范与毕业论文	专业必修	生命科学学院
90	生态学基础与应用	专业必修	生命科学学院
91	普通生态学 1	专业必修	生命科学学院
92	普通生态学 2	专业必修	生命科学学院
93	普通生态学 3	专业必修	生命科学学院
94	生态学实验与方法	专业必修	生命科学学院
95	动物生物学	专业必修	生命科学学院

96	动物生物学实验	专业必修	生命科学学院
97	演化生物学	专业必修	生命科学学院
98	植物学（上）	专业必修	生命科学学院
99	植物学（下）	专业必修	生命科学学院
100	植物生物学	专业必修	生命科学学院
101	植物生物学实验	专业必修	生命科学学院
102	基因组学数据分析	专业必修	生命科学学院
103	环境化学	专业必修	城市与环境学院
104	环境科学概论	专业必修	城市与环境学院
105	环境科学野外综合实习	专业必修	城市与环境学院
106	环境科学前沿秋季讲座	专业必修	城市与环境学院
107	环境科学专业英语	专业必修	城市与环境学院
108	大气物理学导论	专业必修	城市与环境学院
109	应用数理统计方法	专业必修	城市与环境学院
110	大气环境导论	专业必修	城市与环境学院
111	环境生物学	专业必修	城市与环境学院
112	能源与环境	专业必修	城市与环境学院
113	气候变化科学概论	专业必修	城市与环境学院
114	环境经济学	专业必修	城市与环境学院
115	环境地学	专业必修	城市与环境学院
116	环境工程学	专业必修	城市与环境学院
117	环境健康风险评估	专业必修	城市与环境学院
118	遥感基础与图像解译原理	专业必修	城市与环境学院
119	水环境化学	专业必修	城市与环境学院
120	污染环境修复	专业必修	城市与环境学院
121	环境毒理学	专业必修	城市与环境学院
122	毒理学基础	专业必修	城市与环境学院
123	流行病学	专业必修	城市与环境学院
124	环境健康综合实习	专业必修	城市与环境学院
125	环境监测与实验	专业必修	城市与环境学院
126	环境健康学	专业必修	城市与环境学院
127	生物化学	专业必修	城市与环境学院
128	环境污染数值模拟	专业必修	城市与环境学院
129	污染物水土环境过程	专业必修	城市与环境学院

130	地球系统科学导论	专业必修	城市与环境学院
131	地表过程模拟和监测	专业必修	城市与环境学院
132	人文地理学导论	专业必修	城市与环境学院
133	中外城市建设史	专业必修	城市与环境学院
134	生态学与环境变化	专业必修	城市与环境学院
135	环境规划学	专业必修	城市与环境学院
136	环境健康概论	专业必修	城市与环境学院
137	卫生统计学	专业必修	城市与环境学院
138	生理学	专业必修	城市与环境学院
139	地貌学	专业必修	城市与环境学院
140	气象气候学	专业必修	城市与环境学院
141	地图学与 GIS 基础	专业必修	城市与环境学院
142	GIS 高级技术与应用	专业必修	城市与环境学院
143	遥感原理与应用	专业必修	城市与环境学院
144	水文学与水资源	专业必修	城市与环境学院
145	土壤学与土壤地理	专业必修	城市与环境学院
146	地表过程模拟与监测	专业必修	城市与环境学院
147	中国自然地理	专业必修	城市与环境学院
148	综合自然地理学	专业必修	城市与环境学院
149	自然资源学原理	专业必修	城市与环境学院
150	自然地理与资源环境研究方法	专业必修	城市与环境学院
151	古气候与古环境	专业必修	城市与环境学院
152	经济地理学	专业必修	城市与环境学院
153	城市规划原理	专业必修	城市与环境学院
154	城市地理学	专业必修	城市与环境学院
155	计量地理	专业必修	城市与环境学院
156	行为地理学（原城市社会学）	专业必修	城市与环境学院
157	城市与区域经济学（原城市经济学）	专业必修	城市与环境学院
158	产业地理学	专业必修	城市与环境学院
159	历史地理学导论	专业必修	城市与环境学院
160	区域分析与区域规划	专业必修	城市与环境学院
161	人文地理专业综合实习	专业必修	城市与环境学院
162	人文地理综合社会实践实习	专业必修	城市与环境学院
163	城市生态与环境规划	专业必修	城市与环境学院

164	国土空间规划	专业必修	城市与环境学院
165	建筑设计（一）	专业必修	城市与环境学院
166	地理信息系统的规划应用	专业必修	城市与环境学院
167	国土空间规划管理与法规	专业必修	城市与环境学院
168	城乡社区空间规划与设计	专业必修	城市与环境学院
169	城市道路与交通规划	专业必修	城市与环境学院
170	城市基础设施规划	专业必修	城市与环境学院
171	土地评价与管理	专业必修	城市与环境学院
172	总体规划（课程设计）	专业必修	城市与环境学院
173	社会综合实践调查	专业必修	城市与环境学院
174	详细规划	专业必修	城市与环境学院
175	城市设计	专业必修	城市与环境学院
176	城乡地域空间认知实习	专业必修	城市与环境学院
177	综合社会实践实习	专业必修	城市与环境学院
178	规划设计实习	专业必修	城市与环境学院
179	植物学（上）	专业必修	城市与环境学院
180	植物学（下）	专业必修	城市与环境学院
181	生态学基础与应用	专业必修	城市与环境学院
182	动物生物学	专业必修	城市与环境学院
183	动物生物学实验	专业必修	城市与环境学院
184	普通生态学 1	专业必修	城市与环境学院
185	普通生态学 2	专业必修	城市与环境学院
186	普通生态学 3	专业必修	城市与环境学院
187	生态学实验与方法	专业必修	城市与环境学院
188	演化生物学	专业必修	城市与环境学院
189	植物生物学	专业必修	城市与环境学院
190	植物生物学实验	专业必修	城市与环境学院
191	微生物学	专业必修	城市与环境学院
192	微生物学实验	专业必修	城市与环境学院
193	环境微生物学	专业必修	城市与环境学院
194	环境微生物学实验	专业必修	城市与环境学院
195	地球科学概论系列课程	专业必修	地球与空间科学学院
196	地球系统演化	专业必修	地球与空间科学学院
197	地球化学	专业必修	地球与空间科学学院

198	地球介质力学基础	专业必修	地球与空间科学学院
199	地球重力学	专业必修	地球与空间科学学院
200	地球物理信号处理	专业必修	地球与空间科学学院
201	地震学	专业必修	地球与空间科学学院
202	地磁学与地电学	专业必修	地球与空间科学学院
203	地球物理数值计算方法	专业必修	地球与空间科学学院
204	地震学野外实习	专业必修	地球与空间科学学院
205	宇航技术基础	专业必修	地球与空间科学学院
206	空间等离子体物理基础	专业必修	地球与空间科学学院
207	磁层物理学	专业必修	地球与空间科学学院
208	中高层大气物理学	专业必修	地球与空间科学学院
209	太阳大气层与日球层物理学	专业必修	地球与空间科学学院
210	电离层物理学与电波传播	专业必修	地球与空间科学学院
211	空间天气学	专业必修	地球与空间科学学院
212	地理学基础	专业必修	地球与空间科学学院
213	遥感概论	专业必修	地球与空间科学学院
214	地图学	专业必修	地球与空间科学学院
215	地理信息系统原理	专业必修	地球与空间科学学院
216	卫星导航定位基础	专业必修	地球与空间科学学院
217	GIS 设计和应用	专业必修	地球与空间科学学院
218	地理信息系统工程	专业必修	地球与空间科学学院
219	3S 野外综合实习	专业必修	地球与空间科学学院
220	计算空间物理学基础	专业必修	地球与空间科学学院
221	遥感数字图像处理原理	专业必修	地球与空间科学学院
222	行星科学导论	专业必修	地球与空间科学学院
223	空间探测与实验基础	专业必修	地球与空间科学学院
224	古生物学	专业必修	地球与空间科学学院
225	行星地球科学	专业必修	地球与空间科学学院
226	地球构造	专业必修	地球与空间科学学院
227	行星表面过程	专业必修	地球与空间科学学院
228	行星物质科学(一)	专业必修	地球与空间科学学院
229	行星物质科学(二)	专业必修	地球与空间科学学院
230	地球与行星构造	专业必修	地球与空间科学学院
231	古生物学	专业必修	地球与空间科学学院

232	普通生态学	专业必修	地球与空间科学学院
233	基础天文	专业必修	地球与空间科学学院
234	固体行星物理	专业必修	地球与空间科学学院
235	空间科学与技术基础	专业必修	地球与空间科学学院
236	行星遥感(英文)	专业必修	地球与空间科学学院
237	行星大气(英文)	专业必修	地球与空间科学学院
238	天体生物学	专业必修	地球与空间科学学院
239	生物化学	专业必修	地球与空间科学学院
240	遗传学(B)	专业必修	地球与空间科学学院
241	发育生物学	专业必修	地球与空间科学学院
242	细胞生物学	专业必修	地球与空间科学学院
243	生理学	专业必修	地球与空间科学学院
244	基础天文	专业必修	地球与空间科学学院
245	遗传学(B)	专业必修	地球与空间科学学院
246	普通生态学	专业必修	地球与空间科学学院
247	发育生物学	专业必修	地球与空间科学学院
248	行星表面过程	专业必修	地球与空间科学学院
249	行星物质科学(一)	专业必修	地球与空间科学学院
250	行星物质科学(二)	专业必修	地球与空间科学学院
251	普通心理学	专业必修	心理与认知科学学院
252	心理统计(1)	专业必修	心理与认知科学学院
253	心理统计(2)	专业必修	心理与认知科学学院
254	社会心理学	专业必修	心理与认知科学学院
255	实验心理学	专业必修	心理与认知科学学院
256	实验心理学实验	专业必修	心理与认知科学学院
257	心理测量	专业必修	心理与认知科学学院
258	发展心理学	专业必修	心理与认知科学学院
259	生理心理学	专业必修	心理与认知科学学院
260	认知心理学	专业必修	心理与认知科学学院
261	组织管理心理学	专业必修	心理与认知科学学院
262	变态心理学	专业必修	心理与认知科学学院
263	程序设计实习	专业必修	信息科学技术学院
264	离散数学与结构(I)	专业必修	信息科学技术学院
265	集合论与图论	专业必修	信息科学技术学院



266	计算机系统导论	专业必修	信息科学技术学院
267	计算机系统导论讨论班	专业必修	信息科学技术学院
268	算法设计与分析	专业必修	信息科学技术学院
269	算法设计与分析（研讨型小班）	专业必修	信息科学技术学院
270	数字逻辑电路+小班（含实验班）	专业必修	信息科学技术学院
271	信号与系统	专业必修	信息科学技术学院
272	信号与系统（实验班）	专业必修	信息科学技术学院
273	半导体物理	专业必修	信息科学技术学院
274	数字集成电路与系统（含实践课）	专业必修	信息科学技术学院
275	电子系统基础训练	专业必修	信息科学技术学院
276	数字逻辑	专业必修	信息科学技术学院
277	模拟集成电路与系统（含实践课）	专业必修	信息科学技术学院
278	集成电路制造技术	专业必修	信息科学技术学院
279	电动力学(B)	专业必修	信息科学技术学院
280	量子力学 B	专业必修	信息科学技术学院
281	电子线路分析	专业必修	信息科学技术学院
282	电子线路分析与设计+小班	专业必修	信息科学技术学院
283	电子学基础实验	专业必修	信息科学技术学院
284	概率论与随机过程	专业必修	信息科学技术学院
285	概率统计（A）	专业必修	信息科学技术学院
286	集成电路器件导论	专业必修	信息科学技术学院
287	集成电路器件（含讨论班）	专业必修	信息科学技术学院
288	集成电路原理与设计（含实践课）	专业必修	信息科学技术学院
289	计算机网络	专业必修	信息科学技术学院
290	计算机组织与体系结构	专业必修	信息科学技术学院
291	脑与认知科学	专业必修	信息科学技术学院
292	前沿计算研究实践（I）	专业必修	信息科学技术学院
293	前沿计算研究实践（II）	专业必修	信息科学技术学院
294	凸分析与优化方法	专业必修	信息科学技术学院
295	微处理器设计与智能芯片	专业必修	信息科学技术学院
296	通信原理(含实验班)	专业必修	信息科学技术学院
297	数字信号处理（含上机）	专业必修	信息科学技术学院
298	计算理论导论	专业必修	信息科学技术学院
299	机器学习	专业必修	信息科学技术学院

300	操作系统	专业必修	信息科学技术学院
301	编译原理	专业必修	信息科学技术学院
302	人工智能引论	专业必修	信息科学技术学院
303	人工智能引论实践课	专业必修	信息科学技术学院
304	软件工程	专业必修	信息科学技术学院
305	软件测试导论	专业必修	信息科学技术学院
306	电路、信号与系统	专业必修	信息科学技术学院
307	微纳机电系统	专业必修	信息科学技术学院
308	先进电子材料	专业必修	信息科学技术学院
309	新型信息器件与未来计算	专业必修	信息科学技术学院
310	数据库概论	专业必修	信息科学技术学院
311	智能电子系统设计与实践	专业必修	信息科学技术学院
312	机器学习概论	专业必修	信息科学技术学院
313	数学物理方法	专业必修	信息科学技术学院
314	数字电路与系统设计	专业必修	信息科学技术学院
315	数字电路与系统设计（小班课）	专业必修	信息科学技术学院
316	数字电路与系统设计（实验课）	专业必修	信息科学技术学院
317	光电子学	专业必修	信息科学技术学院
318	理论力学(B)	专业必修	信息科学技术学院
319	热力学与统计物理（B）	专业必修	信息科学技术学院
320	电动力学 B	专业必修	信息科学技术学院
321	量子力学 B	专业必修	信息科学技术学院
322	固体物理	专业必修	信息科学技术学院
323	半导体物理（含研讨班）	专业必修	信息科学技术学院
324	量子技术 3 学分	专业必修	信息科学技术学院
325	软件设计实践	专业必修	信息科学技术学院
326	离散数学基础	专业必修	信息科学技术学院
327	人工智能基础	专业必修	信息科学技术学院
328	Python 程序设计与数据科学导论	专业必修	信息科学技术学院
329	计算机视觉导论	专业必修	信息科学技术学院
330	自然语言处理	专业必修	信息科学技术学院
331	软件科学基础	专业必修	信息科学技术学院
332	多模态学习	专业必修	信息科学技术学院
333	多智能体基础	专业必修	信息科学技术学院

334	计算机视觉	专业必修	信息科学技术学院
335	计算系统建模、分析与优化	专业必修	信息科学技术学院
336	可视计算与交互概论	专业必修	信息科学技术学院
337	人工智能中的数学	专业必修	信息科学技术学院
338	认知推理	专业必修	信息科学技术学院
339	数字逻辑电路	专业必修	信息科学技术学院
340	智能科学研究实践 I	专业必修	信息科学技术学院
341	自然语言处理基础	专业必修	信息科学技术学院
342	理论力学	专业必修	工学院
343	理论力学 (B)	专业必修	工学院
344	材料力学	专业必修	工学院
345	材料力学 (B)	专业必修	工学院
346	材料力学实验	专业必修	工学院
347	高等动力学	专业必修	工学院
348	数学物理方法(上)	专业必修	工学院
349	数学物理方法(下)	专业必修	工学院
350	流体力学(上)	专业必修	工学院
351	流体力学(下)	专业必修	工学院
352	流体力学实验	专业必修	工学院
353	弹性力学	专业必修	工学院
354	固体力学实验	专业必修	工学院
355	工程数学	专业必修	工学院
356	工程流体力学	专业必修	工学院
357	工程弹性力学	专业必修	工学院
358	工程设计初步	专业必修	工学院
359	结构力学及其矩阵方法	专业必修	工学院
360	计算固体力学	专业必修	工学院
361	能源与环境工程导论	专业必修	工学院
362	能源与环境工程实验	专业必修	工学院
363	物理化学	专业必修	工学院
364	传热传质学	专业必修	工学院
365	工程热力学	专业必修	工学院
366	新能源技术	专业必修	工学院
367	航空航天信息工程	专业必修	工学院

368	电路与电子学	专业必修	工学院
369	飞行器结构力学	专业必修	工学院
370	飞行器设计与动力	专业必修	工学院
371	空气动力学基础	专业必修	工学院
372	生物医学工程原理	专业必修	工学院
373	分子细胞生物学	专业必修	工学院
374	生物医学工程设计 I	专业必修	工学院
375	生物医学工程设计 II	专业必修	工学院
376	生物医学信号处理	专业必修	工学院
377	材料科学基础(上)	专业必修	工学院
378	材料科学基础(下)	专业必修	工学院
379	实验室安全与防护	专业必修	工学院
380	材料科学与工程实验	专业必修	工学院
381	材料化学	专业必修	工学院
382	机器人学概论	专业必修	工学院
383	自动控制原理	专业必修	工学院
384	机械设计基础	专业必修	工学院
385	机器人学实验（一）	专业必修	工学院
386	机器人学实验（二）	专业必修	工学院
387	机器人学实验（三）	专业必修	工学院
388	工程流体力学基础	专业必修	工学院
389	化工原理	专业必修	工学院
390	模拟电子技术	专业必修	工学院
391	数字电子技术	专业必修	工学院
392	有机化学（B）	专业必修	工学院
393	生理学	专业必修	工学院
394	人体解剖学	专业必修	工学院
395	现代材料分析与原理	专业必修	工学院
396	材料工程基础	专业必修	工学院
397	材料计算科学与工程	专业必修	工学院
398	材料物理	专业必修	工学院
399	常微分方程	专业必修	工学院
400	基础物理实验	专业必修	工学院
401	高等代数	专业必修	工学院

402	普通化学 (B)	专业必修	工学院
403	概率论	专业必修	工学院
404	概率与数理统计	专业必修	工学院
405	信号与系统	专业必修	工学院
406	环境问题	专业必修	环境科学与工程学院
407	环境实验室安全	专业必修	环境科学与工程学院
408	环境科学与工程专题	专业必修	环境科学与工程学院
409	环境科学	专业必修	环境科学与工程学院
410	环境工程学一	专业必修	环境科学与工程学院
411	环境工程学二	专业必修	环境科学与工程学院
412	环境监测	专业必修	环境科学与工程学院
413	环境监测实验	专业必修	环境科学与工程学院
414	环境管理学	专业必修	环境科学与工程学院
415	环境研究方法	专业必修	环境科学与工程学院
416	环境决策案例分析	专业必修	环境科学与工程学院
417	工程制图	专业必修	环境科学与工程学院
418	水处理工程 (上)	专业必修	环境科学与工程学院
419	水处理工程 (下)	专业必修	环境科学与工程学院
420	水环境模型与数据分析	专业必修	环境科学与工程学院
421	物理化学 (B)	专业必修	环境科学与工程学院
422	有机化学 (B)	专业必修	环境科学与工程学院
423	现代汉语 (上)	专业必修	中国语言文学系
424	现代汉语 (下)	专业必修	中国语言文学系
425	中国古代文学史 (一)	专业必修	中国语言文学系
426	中国古代文学史 (二)	专业必修	中国语言文学系
427	中国古代文学史 (三)	专业必修	中国语言文学系
428	中国古代文学史 (四)	专业必修	中国语言文学系
429	语言学概论	专业必修	中国语言文学系
430	中国现代文学史	专业必修	中国语言文学系
431	中国当代文学	专业必修	中国语言文学系
432	文学原理	专业必修	中国语言文学系
433	专书选读 (一)	专业必修	中国语言文学系
434	专书选读 (二)	专业必修	中国语言文学系
435	专书选读 (三)	专业必修	中国语言文学系

436	中文工具书	专业必修	中国语言文学系
437	中国古代文化	专业必修	中国语言文学系
438	古代典籍概要	专业必修	中国语言文学系
439	比较文学原理	专业必修	中国语言文学系
440	民间文学概论	专业必修	中国语言文学系
441	计算概论 (B)	专业必修	中国语言文学系
442	数据结构与算法 (B)	专业必修	中国语言文学系
443	概率统计 (B)	专业必修	中国语言文学系
444	C++ 语言程序设计	专业必修	中国语言文学系
445	学年论文	专业必修	中国语言文学系
446	中国文学理论批评史	专业必修	中国语言文学系
447	西方文学理论史	专业必修	中国语言文学系
448	西方文学史	专业必修	中国语言文学系
449	汉语方言学	专业必修	中国语言文学系
450	现代汉语语法研究	专业必修	中国语言文学系
451	汉语语音学基础	专业必修	中国语言文学系
452	实验语音学基础	专业必修	中国语言文学系
453	理论语音学	专业必修	中国语言文学系
454	文字学	专业必修	中国语言文学系
455	训诂学	专业必修	中国语言文学系
456	汉语音韵学	专业必修	中国语言文学系
457	版本学	专业必修	中国语言文学系
458	目录学	专业必修	中国语言文学系
459	校勘学	专业必修	中国语言文学系
460	古文献学史 (上)	专业必修	中国语言文学系
461	古文献学史 (下)	专业必修	中国语言文学系
462	线性代数 (C)	专业必修	中国语言文学系
463	数据库概论	专业必修	中国语言文学系
464	中国古代文化	专业必修	中国语言文学系
465	自然语言处理导论	专业必修	中国语言文学系
466	语言工程与中文信息处理	专业必修	中国语言文学系
467	古代汉语 (上)	专业必修	中国语言文学系
468	古代汉语 (下)	专业必修	中国语言文学系
469	中国古代史 (上)	专业必修	历史学系

470	中国古代史（下）	专业必修	历史学系
471	中国现代史	专业必修	历史学系
472	中国历史文选（上）	专业必修	历史学系
473	中国历史文选（下）	专业必修	历史学系
474	低年级小班研讨课（系列）：	专业必修	历史学系
	中国古代史练习	专业必修	历史学系
	中国近代史练习	专业必修	历史学系
	中国现代史练习	专业必修	历史学系
	世界古代史练习	专业必修	历史学系
	欧美近现代史练习	专业必修	历史学系
	亚非拉近现代史练习		
	全球史练习		
	中国历史文选（下）		
	低年级小班研讨课（系列）：		
中国古代史练习			
中国近代史练习			
中国现代史练习			
世界古代史练习			
欧美近现代史练习			
亚非拉近现代史练习			
全球史练习			
世界史通论			
史学概论			
475	古代东方文明	专业必修	历史学系
476	古希腊罗马史	专业必修	历史学系
477	古代东方文明	专业必修	历史学系
478	古希腊罗马史	专业必修	历史学系
479	中世纪欧洲史	专业必修	历史学系
480	亚洲史	专业必修	历史学系
481	欧洲史	专业必修	历史学系
482	美国史	专业必修	历史学系
483	拉丁美洲史	专业必修	历史学系
484	非洲史	专业必修	历史学系
485	外国历史文选（上）	专业必修	历史学系
486	外国历史文选（下）	专业必修	历史学系
487	外文历史史料选读（上）	专业必修	历史学系
488	外文历史史料选读（下）	专业必修	历史学系

489	外文历史名著选读（上）	专业必修	历史学系
490	外文历史名著选读（下）	专业必修	历史学系
491	史学新生导学	专业必修	历史学系
492	社会调查与史学研究	专业必修	历史学系
493	中国史学史	专业必修	历史学系
494	外国史学史	专业必修	历史学系
495	艺术史概论	专业必修	历史学系
496	历史论文写作	专业必修	历史学系
497	中国考古学（上一）	专业必修	考古文博学院
498	中国考古学（上二）	专业必修	考古文博学院
499	中国考古学（中一）	专业必修	考古文博学院
500	中国考古学（中二）	专业必修	考古文博学院
501	中国考古学（下一）	专业必修	考古文博学院
502	中国考古学（下二）	专业必修	考古文博学院
503	田野考古学概论	专业必修	考古文博学院
504	田野考古实习	专业必修	考古文博学院
505	科技考古	专业必修	考古文博学院
506	博物馆陈列内容设计	专业必修	考古文博学院
507	博物馆陈列形式设计	专业必修	考古文博学院
508	文物鉴赏	专业必修	考古文博学院
509	文物研究与鉴定	专业必修	考古文博学院
510	博物馆教育	专业必修	考古文博学院
511	博物馆实习	专业必修	考古文博学院
512	文物显微形态学分析	专业必修	考古文博学院
513	文物保护材料学	专业必修	考古文博学院
514	考古学通论	专业必修	考古文博学院
515	文化遗产学概论	专业必修	考古文博学院
516	文物分析技术	专业必修	考古文博学院
517	无机质文物保护与实验	专业必修	考古文博学院
518	有机质文物保护与实验	专业必修	考古文博学院
519	文物法规与行政管理	专业必修	考古文博学院
520	文物保护专业实习	专业必修	考古文博学院
521	不可移动文物保护	专业必修	考古文博学院
522	中国建筑史（上）	专业必修	考古文博学院



523	中国建筑史（下）	专业必修	考古文博学院
524	中国传统建筑构造	专业必修	考古文博学院
525	建筑设计（三）	专业必修	考古文博学院
526	建筑设计（四）	专业必修	考古文博学院
527	文化遗产踏查与测绘实习	专业必修	考古文博学院
528	文化遗产保护实践	专业必修	考古文博学院
529	文化遗产保护规划设计理论与方法	专业必修	考古文博学院
530	世界考古学（上）	专业必修	考古文博学院
531	世界考古学（下）	专业必修	考古文博学院
532	区域考古	专业必修	考古文博学院
533	马克思主义哲学（上）	专业必修	哲学系（宗教学系）
534	马克思主义哲学（下）	专业必修	哲学系（宗教学系）
535	中国哲学（上）	专业必修	哲学系（宗教学系）
536	中国哲学（下）	专业必修	哲学系（宗教学系）
537	西方哲学（上）	专业必修	哲学系（宗教学系）
538	西方哲学（下）	专业必修	哲学系（宗教学系）
539	伦理学导论	专业必修	哲学系（宗教学系）
540	美学原理	专业必修	哲学系（宗教学系）
541	科学哲学导论	专业必修	哲学系（宗教学系）
542	中国宗教史	专业必修	哲学系（宗教学系）
543	基础阿拉伯语（一）	专业必修	外国语学院
544	基础阿拉伯语（二）	专业必修	外国语学院
545	基础阿拉伯语（三）	专业必修	外国语学院
546	基础阿拉伯语（四）	专业必修	外国语学院
547	阿拉伯伊斯兰文化	专业必修	外国语学院
548	基础波斯语(一)	专业必修	外国语学院
549	基础波斯语(二)	专业必修	外国语学院
550	基础波斯语(三)	专业必修	外国语学院
551	基础波斯语(四)	专业必修	外国语学院
552	基础韩国（朝鲜）语（一）	专业必修	外国语学院
553	基础韩国（朝鲜）语（二）	专业必修	外国语学院
554	基础韩国（朝鲜）语（三）	专业必修	外国语学院
555	基础韩国（朝鲜）语（四）	专业必修	外国语学院
556	德语精读（一）	专业必修	外国语学院

557	德语精读（二）	专业必修	外国语学院
558	德语精读（三）	专业必修	外国语学院
559	德语精读（四）	专业必修	外国语学院
560	德国国家文学史与选读(一)	专业必修	外国语学院
561	德国国家文学史与选读(二)	专业必修	外国语学院
562	德国国家文学史与选读(三)	专业必修	外国语学院
563	德国国家文学史与选读(四)	专业必修	外国语学院
564	基础俄语(一)	专业必修	外国语学院
565	基础俄语(二)	专业必修	外国语学院
566	基础俄语(三)	专业必修	外国语学院
567	基础俄语(四)	专业必修	外国语学院
568	俄罗斯文学史(一)	专业必修	外国语学院
569	俄罗斯文学史（二）	专业必修	外国语学院
570	俄罗斯国情（上）	专业必修	外国语学院
571	俄罗斯国情（下）	专业必修	外国语学院
572	法语精读(一)	专业必修	外国语学院
573	法语精读(二)	专业必修	外国语学院
574	法语精读(三)	专业必修	外国语学院
575	法语精读(四)	专业必修	外国语学院
576	法国文学史和文学选读（上）	专业必修	外国语学院
577	法国文学史和文学选读（下）	专业必修	外国语学院
578	菲律宾语(一)	专业必修	外国语学院
579	菲律宾语(二)	专业必修	外国语学院
580	菲律宾语(三)	专业必修	外国语学院
581	菲律宾语(四)	专业必修	外国语学院
582	菲律宾概况	专业必修	外国语学院
583	基础蒙古语（一）	专业必修	外国语学院
584	基础蒙古语（二）	专业必修	外国语学院
585	基础蒙古语（三）	专业必修	外国语学院
586	基础蒙古语（四）	专业必修	外国语学院
587	葡萄牙语（一）	专业必修	外国语学院
588	葡萄牙语（二）	专业必修	外国语学院
589	葡萄牙语（三）	专业必修	外国语学院
590	葡萄牙语（四）	专业必修	外国语学院

591	葡萄牙历史和文化（上）	专业必修	外国语学院
592	葡萄牙历史和文化（下）	专业必修	外国语学院
593	巴西历史和文化（上）	专业必修	外国语学院
594	巴西历史和文化（下）	专业必修	外国语学院
595	基础日语（一）	专业必修	外国语学院
596	基础日语（二）	专业必修	外国语学院
597	基础日语（三）	专业必修	外国语学院
598	基础日语（四）	专业必修	外国语学院
599	日本文学史	专业必修	外国语学院
600	日语概论	专业必修	外国语学院
601	基础乌尔都语教程(一)	专业必修	外国语学院
602	基础乌尔都语教程(二)	专业必修	外国语学院
603	基础乌尔都语（三）	专业必修	外国语学院
604	基础乌尔都语（四）	专业必修	外国语学院
605	西班牙语精读（一）	专业必修	外国语学院
606	西班牙语精读（二）	专业必修	外国语学院
607	西班牙语精读（三）	专业必修	外国语学院
608	西班牙语精读（四）	专业必修	外国语学院
609	西班牙语文学史和文学选读（上）	专业必修	外国语学院
610	西班牙语文学史和文学选读（下）	专业必修	外国语学院
611	拉丁美洲文学史和文学选读（上）	专业必修	外国语学院
612	拉丁美洲文学史和文学选读（下）	专业必修	外国语学院
613	英语精读（一）	专业必修	外国语学院
614	英语精读（二）	专业必修	外国语学院
615	英语精读（三）	专业必修	外国语学院
616	英语精读（四）	专业必修	外国语学院
617	英国文学史(一)	专业必修	外国语学院
618	英国文学史(二)	专业必修	外国语学院
619	普通语言学	专业必修	外国语学院
620	英译汉	专业必修	外国语学院
621	汉译英	专业必修	外国语学院
622	美国文学史与选读(一)	专业必修	外国语学院
623	美国文学史与选读(二)	专业必修	外国语学院
624	缅甸语（一）	专业必修	外国语学院

625	缅甸语（二）	专业必修	外国语学院
626	缅甸语（三）	专业必修	外国语学院
627	缅甸语（四）	专业必修	外国语学院
628	意大利社会文化导论	专业必修	外国语学院
629	意大利语（一）	专业必修	外国语学院
630	意大利语（二）	专业必修	外国语学院
631	意大利语（三）	专业必修	外国语学院
632	意大利语（四）	专业必修	外国语学院
633	意大利语视听说（一）	专业必修	外国语学院
634	意大利语视听说（二）	专业必修	外国语学院
635	印地语（一）	专业必修	外国语学院
636	印地语（二）	专业必修	外国语学院
637	印地语（三）	专业必修	外国语学院
638	印地语（四）	专业必修	外国语学院
639	影视理论与批评	专业必修	艺术学院
640	文化产业导论	专业必修	艺术学院
641	跨文化艺术传播学	专业必修	艺术学院
642	中国美术通史（上）	专业必修	艺术学院
643	中国美术通史（下）	专业必修	艺术学院
644	西方美术通史（上）	专业必修	艺术学院
645	西方美术通史（下）	专业必修	艺术学院
646	西方艺术学原著导读	专业必修	艺术学院
647	中国艺术学原著导读	专业必修	艺术学院
648	当代艺术与文化资源	专业必修	艺术学院
649	艺术史论专业论文写作	专业必修	艺术学院
650	艺术博物馆学	专业必修	艺术学院
651	视觉文化导论	专业必修	艺术学院
652	图像阅读专题	专业必修	艺术学院
653	书画理论与实践	专业必修	艺术学院
654	剧作法	专业必修	艺术学院
655	电影音乐	专业必修	艺术学院
656	视听语言（电影音乐）	专业必修	艺术学院
657	表演理论与实践	专业必修	艺术学院
658	影视制作（电影剪辑基础）	专业必修	艺术学院

659	影视导演	专业必修	艺术学院
660	戏曲史与戏曲美学	专业必修	艺术学院
661	中国电影史	专业必修	艺术学院
662	中国电影专题	专业必修	艺术学院
663	世界电影史	专业必修	艺术学院
664	世界电影专题	专业必修	艺术学院
665	文化经济学	专业必修	艺术学院
666	艺术法	专业必修	艺术学院
667	创意管理学	专业必修	艺术学院
668	信息技术与文化产业	专业必修	艺术学院
669	文化市场与政策	专业必修	艺术学院
670	设计史	专业必修	艺术学院
671	视觉传达设计	专业必修	艺术学院
672	产品设计/工业设计	专业必修	艺术学院
673	环境艺术设计	专业必修	艺术学院
674	视觉艺术与计算美学	专业必修	艺术学院
675	油画临摹理论与实践	专业必修	艺术学院
676	绘画技法	专业必修	艺术学院
677	国际关系史（上）	专业必修	国际关系学院
678	国际关系史（下）	专业必修	国际关系学院
679	中国对外关系史	专业必修	国际关系学院
680	外交学	专业必修	国际关系学院
681	社会科学方法论	专业必修	国际关系学院
682	比较政治学	专业必修	国际关系学院
683	原著译读	专业必修	国际关系学院
684	国际政治经济学	专业必修	国际关系学院
685	国际公共政策导论（英文）	专业必修	国际关系学院
686	中国政治与公共政策（英文）	专业必修	国际关系学院
687	社会科学定量方法	专业必修	国际关系学院
688	国际组织与全球治理前沿名家讲座	专业必修	国际关系学院
689	谈判模拟与国际文书写作	专业必修	国际关系学院
690	中外文化比较	专业必修	国际关系学院
691	第二外国语	专业必修	国际关系学院
692	世界社会主义概论	专业必修	国际关系学院

693	中国传统政治制度	专业必修	国际关系学院
694	西方国际关系理论	专业必修	国际关系学院
695	刑事诉讼法	专业必修	法学院
696	国际私法	专业必修	法学院
697	经济法学	专业必修	法学院
698	商法总论	专业必修	法学院
699	行政法与行政诉讼法	专业必修	法学院
700	国际公法	专业必修	法学院
701	国际经济法	专业必修	法学院
702	知识产权法学	专业必修	法学院
703	习近平法治思想概论	专业必修	法学院
704	法律实训	专业必修	法学院
705	法律职业伦理	专业必修	法学院
706	计算机网络概论	专业必修	信息管理系
707	信息架构设计与实践	专业必修	信息管理系
708	信息计量学	专业必修	信息管理系
709	信息服务学	专业必修	信息管理系
710	信息存储与检索	专业必修	信息管理系
711	信息政策与法规	专业必修	信息管理系
712	管理信息系统	专业必修	信息管理系
713	信息分析与决策	专业必修	信息管理系
714	信息系统分析与设计	专业必修	信息管理系
715	图书馆学概论	专业必修	信息管理系
716	社科文献资源与检索利用	专业必修	信息管理系
717	中国图书史	专业必修	信息管理系
718	知识服务组织的管理创新	专业必修	信息管理系
719	信息资源建设	专业必修	信息管理系
720	公共文化服务概论	专业必修	信息管理系
721	图书馆参考咨询	专业必修	信息管理系
722	数据库系统	专业必修	信息管理系
723	文本挖掘技术	专业必修	信息管理系
724	机器学习	专业必修	信息管理系
725	信息表示与知识图谱	专业必修	信息管理系
726	数据可视化	专业必修	信息管理系

727	数据治理	专业必修	信息管理系
728	社会工作概论	专业必修	社会学系
729	社会心理学	专业必修	社会学系
730	国外社会学学说（上）	专业必修	社会学系
731	国外社会学学说（下）	专业必修	社会学系
732	社会统计学	专业必修	社会学系
733	数据分析技术	专业必修	社会学系
734	社会调查实践	专业必修	社会学系
735	社会人类学	专业必修	社会学系
736	人类学理论	专业必修	社会学系
737	人类学史	专业必修	社会学系
738	人类学方法	专业必修	社会学系
739	田野作业	专业必修	社会学系
740	中国社会学史	专业必修	社会学系
741	论证性论文写作	专业必修	社会学系
742	中国社会思想史	专业必修	社会学系
743	个案工作	专业必修	社会学系
744	群体工作	专业必修	社会学系
745	社区工作	专业必修	社会学系
746	社会行政	专业必修	社会学系
747	社会政策	专业必修	社会学系
748	人类学专题讲座	专业必修	社会学系
749	政治人类学	专业必修	社会学系
750	民族与社会	专业必修	社会学系
751	政治经济导论	专业必修	政府管理学院
752	比较政治学概论	专业必修	政府管理学院
753	中国政治思想史	专业必修	政府管理学院
754	中国政治制度史	专业必修	政府管理学院
755	西方政治思想史	专业必修	政府管理学院
756	比较公共管理	专业必修	政府管理学院
757	人力资源开发与管理	专业必修	政府管理学院
758	组织与管理	专业必修	政府管理学院
759	地方政府管理	专业必修	政府管理学院
760	公共经济学	专业必修	政府管理学院

761	行政学研究方法	专业必修	政府管理学院
762	管理运筹学	专业必修	政府管理学院
763	城市经济学	专业必修	政府管理学院
764	中国区域经济学	专业必修	政府管理学院
765	城市管理	专业必修	政府管理学院
766	城市规划	专业必修	政府管理学院
767	地理信息系统基础与应用	专业必修	政府管理学院
768	城市治理定量方法	专业必修	政府管理学院
769	政治学研究方法	专业必修	政府管理学院
770	当代西方政治思潮	专业必修	政府管理学院
771	地方政府与政治	专业必修	政府管理学院
772	问题求解与程序设计	专业必修	政府管理学院
773	数字政府概论	专业必修	政府管理学院
774	数据科学导论	专业必修	政府管理学院
775	社会科学问题研究的计算实践	专业必修	政府管理学院
776	人工智能与社会科学	专业必修	政府管理学院
777	数据治理	专业必修	政府管理学院
778	地方政府与法治	专业必修	政府管理学院
779	西方政治制度	专业必修	政府管理学院
780	城市发展与政策	专业必修	政府管理学院
781	行政伦理学	专业必修	政府管理学院
782	法治政府概论	专业必修	政府管理学院
783	城市历史与文化	专业必修	政府管理学院
784	数据可视化	专业必修	政府管理学院
785	世界近现代史	专业必修	马克思主义学院
786	西方政治思想史	专业必修	马克思主义学院
787	中国近现代史（上）	专业必修	马克思主义学院
788	社会发展理论	专业必修	马克思主义学院
789	马克思主义理论专业英语	专业必修	马克思主义学院
790	逻辑与论证	专业必修	马克思主义学院
791	改革开放史	专业必修	马克思主义学院
792	马克思主义前沿问题	专业必修	马克思主义学院
793	思想政治教育学	专业必修	马克思主义学院



794	经济学说史	专业必修	马克思主义学院
795	中国近现代史（下）	专业必修	马克思主义学院
796	中国政治思想史	专业必修	马克思主义学院
797	马克思恩格斯经典著作导读	专业必修	马克思主义学院
798	中国共产党思想政治教育史	专业必修	马克思主义学院
799	社会调查研究方法	专业必修	马克思主义学院
800	列宁经典著作导读	专业必修	马克思主义学院
801	资本主义发展史	专业必修	马克思主义学院
802	中国共产党建设的理论与实践	专业必修	马克思主义学院
803	当代世界经济与政治	专业必修	马克思主义学院
804	国外马克思主义	专业必修	马克思主义学院
805	中华人民共和国史	专业必修	马克思主义学院
806	党的文献研究	专业必修	马克思主义学院
807	《资本论》导读	专业必修	马克思主义学院
808	传播学研究方法	专业必修	新闻与传播学院
809	传媒伦理与法律法规	专业必修	新闻与传播学院
810	新闻采访写作	专业必修	新闻与传播学院
811	新闻编辑	专业必修	新闻与传播学院
812	新闻摄影	专业必修	新闻与传播学院
813	中国新闻史	专业必修	新闻与传播学院
814	世界新闻史	专业必修	新闻与传播学院
815	新闻评论	专业必修	新闻与传播学院
816	互联网认知	专业必修	新闻与传播学院
817	视听语言	专业必修	新闻与传播学院
818	视频编辑	专业必修	新闻与传播学院
819	视频采访与写作	专业必修	新闻与传播学院
820	口语传播	专业必修	新闻与传播学院
821	影视制作	专业必修	新闻与传播学院
822	专题片及纪录片创作	专业必修	新闻与传播学院
823	广告学概论	专业必修	新闻与传播学院
824	中外广告史	专业必修	新闻与传播学院
825	市场调查	专业必修	新闻与传播学院
826	广告媒体研究	专业必修	新闻与传播学院
827	广告策划与创意	专业必修	新闻与传播学院

828	公共传播	专业必修	新闻与传播学院
829	品牌研究	专业必修	新闻与传播学院
830	创意传播管理	专业必修	新闻与传播学院
831	市场营销原理	专业必修	新闻与传播学院
832	新媒体创作与运营	专业必修	新闻与传播学院
833	非虚构写作	专业必修	新闻与传播学院
834	英语新闻阅读	专业必修	新闻与传播学院
835	视听新闻理论与实务	专业必修	新闻与传播学院
836	市场营销原理	专业必修	新闻与传播学院
837	《资本论》选读	专业必修	经济学院
838	发展经济学	专业必修	经济学院
839	固定收益证券	专业必修	经济学院
840	社会实践	专业必修	经济学院
841	国际贸易	专业必修	经济学院
842	国际金融	专业必修	经济学院
843	国际投资学	专业必修	经济学院
844	世界经济史	专业必修	经济学院
845	世界经济专题	专业必修	经济学院
846	中国对外经济	专业必修	经济学院
847	货币银行学	专业必修	经济学院
848	金融经济学导论	专业必修	经济学院
849	公司金融	专业必修	经济学院
850	投资学	专业必修	经济学院
851	金融工程概论	专业必修	经济学院
852	保险学原理	专业必修	经济学院
853	风险管理学	专业必修	经济学院
854	保险经济学导论	专业必修	经济学院
855	保险精算	专业必修	经济学院
856	金融会计	专业必修	经济学院
857	社会保险	专业必修	经济学院
858	财政学	专业必修	经济学院
859	福利经济学	专业必修	经济学院
860	统计学	专业必修	经济学院
861	公共经济学	专业必修	经济学院

862	预算经济学	专业必修	经济学院
863	应用时间序列分析	专业必修	经济学院
864	会计学（中英文）	专业必修	光华管理学院
865	社会心理学	专业必修	光华管理学院
866	策略与博弈	专业必修	光华管理学院
867	行为经济学	专业必修	光华管理学院
868	货币经济学	专业必修	光华管理学院
869	公共经济学	专业必修	光华管理学院
870	宏观经济学	专业必修	光华管理学院
871	微观经济学	专业必修	光华管理学院
872	组织与管理（含讨论班）	专业必修	光华管理学院
873	营销学	专业必修	光华管理学院
874	公司财务管理（中英文，含讨论班）	专业必修	光华管理学院
875	数据科学的 Python 基础	专业必修	光华管理学院
876	管理科学	专业必修	光华管理学院
877	税法与税务筹划	专业必修	光华管理学院
878	计量经济学	专业必修	光华管理学院
879	证券投资学（中英文）	专业必修	光华管理学院
880	金融市场与金融机构（中英文）	专业必修	光华管理学院
881	营销研究方法	专业必修	光华管理学院
882	消费者行为	专业必修	光华管理学院
883	市场数据分析	专业必修	光华管理学院
884	品牌管理	专业必修	光华管理学院
885	R 语言与数据可视化	专业必修	光华管理学院
886	机器学习与人工智能	专业必修	光华管理学院
887	因果推断与商业应用	专业必修	光华管理学院
888	仿真模型与智慧决策	专业必修	光华管理学院
889	运筹优化与最优决策	专业必修	光华管理学院
890	量化营销模型	专业必修	光华管理学院
891	管理科学与信息管理	专业必修	光华管理学院
892	中国金融	专业必修	光华管理学院
893	中国经济	专业必修	光华管理学院
894	中国管理（一）	专业必修	光华管理学院
895	中国管理（二）	专业必修	光华管理学院

896	运营管理（英）	专业必修	光华管理学院
897	战略管理	专业必修	光华管理学院
898	沉浸式中国发展探索	专业必修	光华管理学院
899	顶石课程	专业必修	光华管理学院
900	经管学术研讨会	专业必修	光华管理学院
901	毕业论文	专业必修	光华管理学院
902	经济学原理	专业必修	国家发展研究院
903	中级宏观经济学	专业必修	国家发展研究院
904	中级微观经济学	专业必修	国家发展研究院
905	计量经济学	专业必修	国家发展研究院
906	中国经济专题	专业必修	国家发展研究院
907	中国经济专题小班讨论课	专业必修	国家发展研究院
908	经济学研究训练	专业必修	国家发展研究院
909	行星地球科学	专业必修	元培学院
910	地球系统演化	专业必修	元培学院
911	地球物质	专业必修	元培学院
912	古生物学	专业必修	元培学院
913	植物生物学	专业必修	元培学院
914	植物生物学实验	专业必修	元培学院
915	动物生物学	专业必修	元培学院
916	动物生物学实验	专业必修	元培学院
917	遗传学	专业必修	元培学院
918	定量细胞生物学	专业必修	元培学院
919	定量分子生物学	专业必修	元培学院
920	整合化学动力学	专业必修	元培学院
921	整合量子力学与分子光谱	专业必修	元培学院
922	整合热力学	专业必修	元培学院
923	综合实验课程 I	专业必修	元培学院
924	综合实验课程 II	专业必修	元培学院
925	概率论	专业必修	元培学院
926	机器学习基础	专业必修	元培学院
927	数理统计	专业必修	元培学院
928	计算方法 B	专业必修	元培学院
929	人工智能引论	专业必修	元培学院

930	人工智能引论实践课	专业必修	元培学院
931	集合论与图论	专业必修	元培学院
932	计算机系统导论	专业必修	元培学院
933	计算机系统导论讨论班	专业必修	元培学院
934	算法设计与分析	专业必修	元培学院
935	离散数学与结构 (I)	专业必修	元培学院
936	集合论与图论	专业必修	元培学院
937	算法设计与分析	专业必修	元培学院
938	算法设计与分析 (研讨型小班)	专业必修	元培学院
939	材料力学	专业必修	元培学院
940	理论力学	专业必修	元培学院
941	空气动力学基础和实验	专业必修	元培学院
942	工程流体力学	专业必修	元培学院
943	飞行力学与控制	专业必修	元培学院
944	政治学概论	专业必修	元培学院
945	政治学原理	专业必修	元培学院
946	政治学阶梯: 体系与问题	专业必修	元培学院
947	比较政治学概论	专业必修	元培学院
948	政治经济导论	专业必修	元培学院
949	经济学原理 (I)	专业必修	元培学院
950	经济学原理 (II)	专业必修	元培学院
951	微观经济学	专业必修	元培学院
952	宏观经济学	专业必修	元培学院
953	哲学导论	专业必修	元培学院
954	宗教学导论	专业必修	元培学院
955	中国哲学 (上)	专业必修	元培学院
956	中国哲学 (下)	专业必修	元培学院
957	西方哲学 (上)	专业必修	元培学院
958	西方哲学 (下)	专业必修	元培学院

## 八、通识教育课程

北京大学通识教育以立德树人为根本，以学生的人格塑造与德性养成为主要目标。通识教育课程是通识教育目标实现的重要载体之一，是我校“通识教育与专业教育相结合”教学体系的重要组成部分。

### 通识教育课程问答

#### 1. 通识教育课程的培养目标是什么？

通过通识课程学习，学生应能够：

- (1) 树立正确的人生观、世界观、价值观，深化对人类文明传统的理解和中华民族伟大复兴历史使命的认识；
- (2) 更加清晰地认识自我、认识家国天下、认识宇宙自然，认识自身存在的价值并自觉承担社会责任；
- (3) 培养科学精神和人文精神，提高艺术境界，拓展国际视野；
- (4) 提高思考批判、交流合作与开拓创新的能力。

#### 2. 通识教育课程划分为几个系列？

通识教育课程分为四个系列：I. 人类文明及其传统、II. 现代社会及其问题、III. 艺术与人文、IV. 数学、自然与技术，各系列课程教学目的如下：

##### 系列 I. 人类文明及其传统：

使学生充分理解人类文明的丰富性和多样性，理解人类在思考永恒问题过程中形成的不同传统，从而拓展跨文化的全球视野，提升文明对话的意识和能力，并面向未来思考人类文明在全球化时代的发展方向。

##### 系列 II. 现代社会及其问题：

使学生能够从经济、政治、法律和社会等角度深入思考我们置身其中的现代社会，了解不同学科认识现代社会的方法，批判性地反思现代社会面临的问题，把握未来社会的发展走向，建构美好的未来社会。

##### 系列 III. 艺术与人文：

使学生接受人文精神的熏陶，促进学生对古今中外人文艺术的感知，提升审美情趣、想象力和鉴赏力，始终保持对真善美的追求。该系列课程属于美育教育课程，重在以美育人、以文化人，全面提升学生的艺术境界和人文情怀。

##### 系列 IV. 数学、自然与技术：

向学生打开自然世界，以科学思维和方法展现大自然内在的法则，使学生理解数学、自然科学、工程技术领域中某些问题的认识过程及未来发展方向，提供观察、思考、认识世界的科学方法，进一步理解科技飞速发展的当今世界。

#### 3. 通识教育课程、通选课、通识核心课是什么关系？

通识教育课程（简称通识课程）对应培养方案中 1-2 的部分，通识课程中包

含通识教育核心课和通选课两类课程。

#### **4. 什么是通选课？**

北京大学于 2000 年设立了“通选课”，初衷旨在拓宽基础、强化素质、培养通识的跨学科教学体系，力图引导学生从本科教育的最基本的领域中获得广泛的知识，让学生了解不同学术领域的研究方法及主要思路，从而为能力和经验各异的大学生提供日后长远学习和发​​展所必需的方法和眼界。

#### **5. 什么是通识教育核心课？**

从 2010 年起，北京大学开始打造通识教育核心课程，是对原有“通选课”体系的进一步完善，课程注重将通识教育理念贯穿在教学全过程，探寻更具成效的教育方式。通识核心课凝聚了“阅读经典、批判反思”、“大班授课、小班讨论”等基本共识，侧重于强调对经典文本的阅读和对根本问题的思考和研讨，希望让学生通过课程深入理解某一专业思考问题的方法和知识传承体系。

通识核心课就像“种子”，不是完成时而是进行时，提供学生们自我完善的途径和方法。通过课程的学习、书籍的阅读，教师可以将最基本的内容、最基本的方法教给学生，帮助学生认识更广阔的天地，在未来的成长之路上，学生可以将这样一种经验、体悟扩展和迁移到其他方面，进行自我塑造，并逐步走向成熟。

#### **6. 我校对通识课程学分有何要求？**

自 2020 级学生起，选修通识课程的总学分要求为 12 学分，至少修读一门通识核心课，且在四个课程系列中每个系列至少修读 2 学分，具体要求见各院系培养方案。2019 级及之前的学生，要求毕业时应修通选课至少 12 学分，具体要求见各院系培养方案。学生选修本院系开设的通识课程不计入学生毕业所需的通识课程学分，原则上不允许以专业课替代通识教育课程学分。

## 北京大学通识教育课程 (2023年6月更新, 327门)

如对通识教育课程有疑问, 请致电教务部教学办, 电话: 62757529。

### 系列 I. 人类文明及其传统 (76 门)

序号	课程号	课程名称	开课院系	学分	通识核心课	本学期开课
1	02034470	国学经典讲论	中国语言文学系	2	是	
2	02031810	《汉书》导读	中国语言文学系	2	是	
3	02033620	古典文献学基础	中国语言文学系	3	是	
4	02031540	中国古代文化	中国语言文学系	2	是	是
5	02033850	中国古籍入门	中国语言文学系	2		是
6	02131310	中国传统官僚政治制度	历史学系	2	是	是
7	02131110	中国古代政治与文化	历史学系	2	是	
8	02132864	《史记》解读	历史学系	2	是	是
9	02132890	奥斯曼-土耳其史	历史学系	2	是	是
10	02133130	古希腊罗马历史经典	历史学系	2	是	
11	02132640	文艺复兴经典名著选读	历史学系	2	是	
12	02130761	世界通史(上)	历史学系	3		
13	02131050	基督教文明史	历史学系	2		
14	02131080	18-19世纪欧洲	历史学系	2		
15	02131270	欧洲启蒙运动	历史学系	2		
16	02131400	埃及学专题	历史学系	2		
17	02131410	中世纪西欧社会史	历史学系	2		
18	02132680	韩国史通论	历史学系	2		
19	02132750	中国通史(古代部分)	历史学系	2		



20	02132830	秦汉魏晋南北朝政治历程	历史学系	2		
21	02138970	中国古代妇女史专题	历史学系	2		
22	02131580	中美关系史	历史学系	2		是
23	02139080	罗马史	历史学系	2		
24	02131220	欧洲文艺复兴	历史学系	2		
25	02131250	西方文明史导论	历史学系	2		是
26	02131430	美国史通论	历史学系	2		
27	02232300	考古学与古史重建	考古文博学院	2	是	是
28	02230412	佛教艺术和考古：南亚与中国	考古文博学院	3	是	是
29	02230430	中国古代陶瓷	考古文博学院	2	是	
30	02232200	美术考古	考古文博学院	2	是	是
31	02231170	中国古代物质文化史	考古文博学院	2		
32	02231310	世界遗产概论	考古文博学院	2		
33	02335220	《四书》精读	哲学系	2	是	
34	02332323	坛经	哲学系	2	是	是
35	02335200	庄子哲学	哲学系	2	是	
36	02333373	西方政治思想（古代）	哲学系	2	是	是
37	02332214	西方政治思想（中世纪）	哲学系	2	是	
38	02332213	西方政治思想（现代）	哲学系	2	是	
39	02332976	《理想国》	哲学系	3	是	是
40	02330003	哲学导论	哲学系	3	是	是
41	02335201	孟子哲学	哲学系	2	是	
42	02330160	宗教学导论	哲学系	3	是	
43	02332991	中国礼学史	哲学系	2	是	
44	02333210	先秦哲学	哲学系	2	是	
45	02333371	政治哲学	哲学系	2	是	是

46	02335202	孔子与老子	哲学系	2	是	
47	02336151	尼采《查拉图斯特拉如是说》	哲学系	2	是	
48	02330045	西方哲学史：古代与中世纪	哲学系	2	是	
49	02330070	现代西方哲学	哲学系	2		
50	02330142	伦理学导论	哲学系	2		
51	02331271	悖论研究	哲学系	3		
52	02332013	印度佛教史	哲学系	2		
53	02332336	中国佛教史	哲学系	2		
54	02333400	近代西方哲学	哲学系	2		
55	02335330	世界文明中的科学技术	哲学系	2		是
56	02333100	分析哲学概论	哲学系	2		
57	02336170	哲学与人生	哲学系	2		
58	02335350	博物学导论	哲学系	2		
59	02330000	哲学导论	哲学系	2		
60	02332042	基督教和中国文化	哲学系	2		
61	02332311	佛教导论	哲学系	2		
62	02335060	西方哲学史	哲学系	2		
63	03632630	德语名家中国著述选读	外国语学院	2	是	是
64	03833190	圣经释读	外国语学院	2	是	
65	03536240	印度宗教	外国语学院	2		
66	03930100	全球视野下的犹太文明	外国语学院	2		
67	03530180	古代东方文明	外国语学院	2		
68	04334017	美索不达米亚艺术与文明	艺术学院	2	是	
69	03032360	中国文化史	信息管理系	2		
70	03230790	西方政治思想史	政府管理学院	3	是	
71	04038170	周易古经与先秦诸子	马克思主义学院	2	是	

72	01831330	中国图书出版史	新闻与传播学院	2		
73	01133063	博雅班讨论班：批判性思维（一）	生命科学学院	2	是	
74	01133064	博雅班讨论班：批判性思维（二）	生命科学学院	2	是	
75	01132473	博雅班讨论班：批判性思维（三）	生命科学学院	2	是	
76	60730330	孙子兵法导读	学生工作部人民武装部	2		是

备注：表格最后一列“本学期开课”情况仅供参考，最终以选课系统为准

### 系列 II.现代社会及其问题（115 门）

序号	课程号	课程名称	开课院系	学分	通识核心课	本学期开课
1	01536020	环境经济学	城市与环境学院	2	是	
2	12634140	经济地理学	城市与环境学院	2	是	
3	01630727	社会心理学(B)	心理与认知科学学院	2		是
4	01630740	爱的心理学	心理与认知科学学院	2		是
5	01635060	大学生心理健康	心理与认知科学学院	2		是
6	01630600	组织管理心理学	心理与认知科学学院	2		是
7	00334340	面向复杂人生的系统思维 I	工学院	3		
8	00334350	面向复杂人生的系统思维 II	工学院	3		是
9	12733050	环境与发展	环境科学与工程学院	2		是
10	02035100	学术写作与表达	中国语言文学系	2	是	是
11	02034990	当代中国思想与政治	中国语言文学系	3		
12	02131810	伊斯兰教与现代世界	历史学系	2	是	
13	02138870	明清经济与社会	历史学系	2	是	是
14	02130750	中国通史（近代部分）	历史学系	2		
15	02131160	二十世纪中外关系史	历史学系	2		

16	02131260	人类发展与环境变迁	历史学系	2		
17	02131340	近现代中日关系史	历史学系	2		
18	02131490	日本及日本人论	历史学系	2		
19	02132250	中国近代政治与外交	历史学系	2		
20	02138840	中国近代思想史	历史学系	2		
21	02138850	中国现代社会史	历史学系	2		
22	02132990	中共党史专题	历史学系	2		是
23	02133010	改革开放史专题	历史学系	2		
24	02131460	拉美国家现代化进程研究	历史学系	2		
25	02132050	大国崛起	历史学系	2		
26	02130430	中华民国史专题	历史学系	2		
27	02130290	中华人民共和国史专题	历史学系	2		
28	02333331	现代中国的建立：制度、思潮与人物	哲学系	2	是	
29	02330501	美国环境思想	哲学系	2		
30	02334020	环境伦理学	哲学系	2		
31	02330540	管理哲学	哲学系	2		
32	02430380	世界政治中的民族问题	国际关系学院	3	是	
33	02432161	社会科学定量方法	国际关系学院	3	是	
34	02433050	国际贸易政治学	国际关系学院	3	是	是
35	02432150	美国政治与公共政策	国际关系学院	3	是	
36	02432440	国际法与国际关系	国际关系学院	3	是	是
37	02432210	民主的历史与现实	国际关系学院	3	是	是
38	02431560	美国文化与社会	国际关系学院	2		
39	02431610	中国边疆问题概论	国际关系学院	2		
40	02431710	亚太概论	国际关系学院	2		
41	02431730	世界政治中的民族问题	国际关系学院	2		

42	02431850	中东：政治、社会与文化	国际关系学院	2		
43	02431880	中东地区的国家关系	国际关系学院	2		
44	02431890	晚清对外关系的历史与人物	国际关系学院	2		
45	02431910	国际关系与东亚安全	国际关系学院	2		
46	02431930	中苏关系及其对中国社会发展的影响	国际关系学院	2		是
47	02431940	台湾政治概论	国际关系学院	2		
48	02433200	伊斯兰与世界政治	国际关系学院	2		
49	02432450	“数说”国际关系	国际关系学院	3		
50	02432130	当代国际政治	国际关系学院	2		
51	02930187	中国当代法律和社会	法学院	2	是	是
52	02930188	公法与思想史	法学院	2	是	是
53	02930530	外国宪法	法学院	2	是	
54	02930209	一国两制与基本法	法学院	2		是
55	02930905	犯罪通论	法学院	2		是
56	02939991	英美侵权法	法学院	2		
57	02939999	法律导论	法学院	2		
58	02930985	国际人权法	法学院	2		
59	02930105	外国刑法	法学院	2		
60	02930760	心理卫生学概论	法学院	2		
61	02930989	刑法学	法学院	3		
62	03033220	广告学概论	信息管理系	2		
63	03139130	现代西方社会思想	社会学系	2	是	
64	03100130	国外社会学学说（上）	社会学系	2	是	是
65	03130020	国外社会学学说（下）	社会学系	2	是	是
66	03130903	社会研究：经典与方法	社会学系	2	是	是
67	03139110	死亡的社会学思考	社会学系	2	是	

68	03131900	社会博弈论	社会学系	2	是	
69	03130280	社会性别研究	社会学系	2	是	
70	03130940	人类学导论	社会学系	2	是	是
71	03111400	支配与社会：马克思·韦伯的《经济与社会》	社会学系	2	是	
72	03132120	中国社会：结构与变迁	社会学系	2	是	
73	03130400	教育社会学思考	社会学系	2		
74	03131360	民族与社会	社会学系	2		
75	03131410	自杀社会问题研究	社会学系	2		
76	03132090	欧洲风土记	社会学系	2		是
77	03131160	社会学导论	社会学系	2		
78	03232460	公共组织行为学	政府管理学院	3	是	
79	03232680	全球视野下的中国工业与经济发展	政府管理学院	3	是	
80	03232870	欧洲政治思想史	政府管理学院	3	是	
81	03230020	政治学原理	政府管理学院	3	是	是
82	03233160	政治分析中的重大问题	政府管理学院	3	是	是
83	03232080	日本经济	政府管理学院	2		
84	03230900	政治学原理	政府管理学院	2		是
85	03232480	博弈论	政府管理学院	3		是
86	04031890	李大钊思想研究	马克思主义学院	2		
87	待定	现代中国教育传统及其变迁	教育学院	2	是	
88	06732040	经济学视角下的教育世界	教育学院	2		
89	06733010	媒介与教育演变	教育学院	2		
90	01833330	影像与社会	新闻与传播学院	2	是	
91	01830480	广告学概论	新闻与传播学院	2		
92	01831990	跨文化交流学	新闻与传播学院	2		是
93	01832760	英语新闻阅读	新闻与传播学院	2		是

94	01834339	国际传播学	新闻与传播学院	3		
95	01834080	影像与中国社会	新闻与传播学院	2		
96	02535370	《资本论》选读	经济学院	3	是	是
97	02530160	外国经济史	经济学院	2		
98	02535150	风险管理与保险	经济学院	2		
99	02535430	创新创业家精神培育和实验	经济学院	2		是
100	02534300	现代金融理论简史	经济学院	2		
101	02530060	微观经济学	经济学院	3		是
102	02530070	宏观经济学	经济学院	3		是
103	02533160	经济学原理（I）	经济学院	3		是
104	02533170	经济学原理（II）	经济学院	3		
105	02533340	中国经济思想史	经济学院	3		
106	02532590	中华人民共和国经济史	经济学院	2		
107	02533250	公共经济学	经济学院	2		
108	02830290	管理学	光华管理学院	3		
109	02832600	营销学原理	光华管理学院	3		
110	02834020	金融学概论	光华管理学院	3		
111	02838360	微观经济学	光华管理学院	3		是
112	06232000	经济学原理	国家发展研究院	4	是	是
113	06239115	公共财政学	国家发展研究院	3	是	
114	06239000	博弈与社会	国家发展研究院	3		
115	89339770	健康的生活方式与健康传播	医学部教学办	2		

备注：表格最后一列“本学期开课”情况仅供参考，最终以选课系统为准

系列 III.艺术与人文（66 门）

序号	课程号	课程名称	开课院系	学分	通识核心课	本期开课
1	00137975	音乐与数学	数学科学学院	3	是	是
2	01132667	葡萄酒背后的科学与文化	生命科学学院	1		是
3	12635320	现当代建筑	城市与环境学院	2	是	是
4	02034300	大学国文	中国语言文学系	2	是	是
5	02034540	影片精读	中国语言文学系	3	是	
6	02034450	中国现代文学经典选讲	中国语言文学系	2	是	
7	02034500	古代小说名著导读	中国语言文学系	2	是	
8	02034460	唐宋诗词名篇精读（一）	中国语言文学系	2	是	
9	02030330	民俗学	中国语言文学系	2		是
10	02031550	小说的艺术	中国语言文学系	2		
11	02032240	鲁迅小说研究	中国语言文学系	2		
12	02032270	中国现代文学名著研究	中国语言文学系	2		是
13	02033000	台湾文学	中国语言文学系	2		
14	02033010	老舍与现代中国文化	中国语言文学系	2		
15	02039130	民俗研究	中国语言文学系	2		
16	02034040	中国现代文学与文化	中国语言文学系	2		
17	02039340	中国现代戏剧	中国语言文学系	2		
18	02035560	文学中的爱情	中国语言文学系	2		是
19	02032770	金庸小说研究	中国语言文学系	2		
20	02132710	艺术史	历史学系	2	是	
21	待定	理解中国文物	考古文博学院	2	是	
22	02330030	逻辑导论	哲学系	3	是	
23	02330152	美学原理	哲学系	2		



24	02330840	中国美学史	哲学系	2		
25	02335260	文学与伦理	哲学系	2		
26	03832040	欧洲文学选读	外国语学院	2	是	
27	03530010	东方文学史	外国语学院	2		
28	03530050	泰戈尔导读	外国语学院	2		
29	03530370	东南亚文化	外国语学院	2		
30	03634030	传记文学：经典人物研究	外国语学院	2		是
31	03634060	西方文学名著导读	外国语学院	2		
32	03835340	莎士比亚名篇赏析	外国语学院	2		
33	03730740	中俄文化交流史	外国语学院	2		是
34	03835440	美国政治演说中的历史文化评析	外国语学院	2		
35	03531900	东西方民间文学	外国语学院	2		是
36	03633710	禅与园林艺术	外国语学院	2		
37	04332710	西方美术史	艺术学院	2	是	是
38	04334010	古代西亚北非神话与艺术	艺术学院	2	是	是
39	04330051	中国美术史	艺术学院	2		
40	04330111	经典昆曲欣赏	艺术学院	2		是
41	04330550	影视鉴赏	艺术学院	2		
42	04330688	艺术与审美	艺术学院	2		是
43	04330881	基本乐理与管弦乐基础	艺术学院	2		
44	04332210	中国电影史	艺术学院	2		是
45	04332350	中国流行音乐流变	艺术学院	2		是
46	04332490	西方歌剧简史与名作赏析	艺术学院	2		
47	04330421	浪漫主义时代的欧洲音乐	艺术学院	2		是
48	04331302	走近中国书法	艺术学院	2		是
49	04330021	戏曲与中国传统文化	艺术学院	2		

50	04331301	现代主义音乐：挑战与挑衅	艺术学院	2		
51	04334000	舞蹈理论与实践	艺术学院	2		是
52	04330335	颗粒艺术	艺术学院	2		是
53	04330041	西方音乐欣赏	艺术学院	2		
54	04332470	中国美术概论	艺术学院	2		
55	19230060	声乐演唱与表演	歌剧研究院	2		
56	19230031	西方音乐欣赏	歌剧研究院	2		
57	03033243	中国名著导读	信息管理系	2		
58	03033270	视觉圣经—西方艺术中的基督教	信息管理系	2		
59	01831750	专题片及纪录片创作	新闻与传播学院	2	是	
60	01833970	影视文化与批评	新闻与传播学院	2	是	是
61	01831610	汉语修辞学	新闻与传播学院	2		是
62	01831760	世界电影史	新闻与传播学院	2		是
63	04130300	奥林匹克文化	体育教研部	2		是
64	04130621	户外探索	体育教研部	2		是
65	18050200	中医养生学	医学部教学办	2		是
66	30340107	听觉文化与世界文明	教务部	2		

备注：表格最后一列“本学期开课”情况仅供参考，最终以选课系统为准

#### 系列 IV.数学、自然与技术（70 门）

序号	课程号	课程名称	开课院系	学分	通识核心课	本期开课
1	00136700	普通统计学	数学科学学院	3	是	是
2	00131560	古今数学思想	数学科学学院	2	是	是
3	00136540	数值方法：原理，算法及应用	数学科学学院	3		是

4	00432300	气候变化：全球变暖的科学基础	物理学院	2	是	是
5	00430109	演示物理学	物理学院	2	是	是
6	00432265	现代天文学	物理学院	2	是	
7	00433331	简明量子力学	物理学院	2	是	
8	00430171	人类生存发展与核科学	物理学院	2	是	
9	00434441	今日物理	物理学院	3	是	
10	00431740	可再生能源与低碳社会	物理学院	2		
11	00432268	自然科学中的混沌和分形	物理学院	2		是
12	00432270	大气概论	物理学院	2		是
13	00432530	理论物理导论	物理学院	3		
14	00437170	公共物理学	物理学院	2		
15	00432298	R 语言数据分析与机器学习	物理学院	2		
16	01034040	化学与社会	化学与分子工程学院	2	是	是
17	01033090	今日新材料	化学与分子工程学院	2		
18	01033100	功能化学	化学与分子工程学院	2		是
19	01034030	魅力化学	化学与分子工程学院	2		是
20	01034060	大学化学	化学与分子工程学院	2		是
21	01139380	普通生物学（B）	生命科学学院	3	是	是
22	01130780	生物进化论	生命科学学院	2	是	是
23	01130961	自然保护：思想与实践	生命科学学院	2	是	是
24	01130871	人类的性、生育与健康	生命科学学院	2		是
25	01139350	普通生物学（C）	生命科学学院	2		
26	01139382	普通生物学实验（B）	生命科学学院	2		
27	01131162	生物学概念与途径（B）	生命科学学院	2		是
28	01339320	中国历史地理	城市与环境学院	2	是	
29	01339180	世界文化地理	城市与环境学院	2	是	是

30	01536830	生态学与环境变化	城市与环境学院	2	是	
31	01534230	自然保护学	城市与环境学院	2		
32	01536820	生态学导论	城市与环境学院	2		是
33	12638010	海洋科学导论	城市与环境学院	2		
34	12632180	中国的生态问题与生态建设	城市与环境学院	2		
35	01230410	地球与人类文明	地球与空间科学学院	2	是	
36	01230190	地球与空间	地球与空间科学学院	2	是	是
37	01231130	矿产资源经济概论	地球与空间科学学院	2	是	是
38	01233571	太阳系中的科学	地球与空间科学学院	2	是	
39	00539410	太空探索	地球与空间科学学院	2		
40	01231200	自然资源与社会发展	地球与空间科学学院	2		是
41	01231210	地球历史概要	地球与空间科学学院	2		是
42	01233170	地震概论	地球与空间科学学院	2		是
43	01430020	地史中的生命	地球与空间科学学院	2		
44	01430950	地球环境与人类社会	地球与空间科学学院	2		是
45	01630900	普通心理学	心理与认知科学学院	4	是	是
46	01630034	实验心理学	心理与认知科学学院	4	是	是
47	01630060	发展心理学	心理与认知科学学院	3	是	是
48	01630142	认知神经科学(B)	心理与认知科学学院	2	是	
49	01630079	心理学导论	心理与认知科学学院	2	是	是
50	01639020	心理学概论	心理与认知科学学院	2		是
51	01635020	生活中的心理学	心理与认知科学学院	2		是
52	04833880	创新与快速原型研制	信息科学技术学院	2	是	是
53	04834630	Python 程序设计与数据科学导论	信息科学技术学院	3	是	
54	04831510	微电子学概论	信息科学技术学院	2		是
55	04832680	社会科学中的计算思维方法	信息科学技术学院	3		

56	04833030	文献写作与报告	信息科学技术学院	2		是
57	04834750	电子信息技术实践	信息科学技术学院	2		
58	04835110	可视化看中国	信息科学技术学院	2		
59	04833230	连接世界的通信	信息科学技术学院	2		是
60	04834350	医学通识：信息时代的健康素养	信息科学技术学院	2		是
61	04833490	计算机科学与编程入门	信息科学技术学院	2		
62	12731010	人类生存发展与环境保护	环境科学与工程学院	2		是
63	12731020	全球环境问题	环境科学与工程学院	2		
64	12731030	环境科学导论	环境科学与工程学院	2		是
65	12731060	环境伦理概论	环境科学与工程学院	2		是
66	12731050	环境材料导论	环境科学与工程学院	2		是
67	03033246	电子资源的检索与利用	信息管理系	2		
68	03130906	社会科学方法导论	社会学系	2	是	是
69	08430001	当代科技史	前沿交叉学科研究院	2		是
70	21130003	舌尖上的植物学	现代农学院	2		是

备注：表格最后一列“本学期开课”情况仅供参考，最终以选课系统为准